

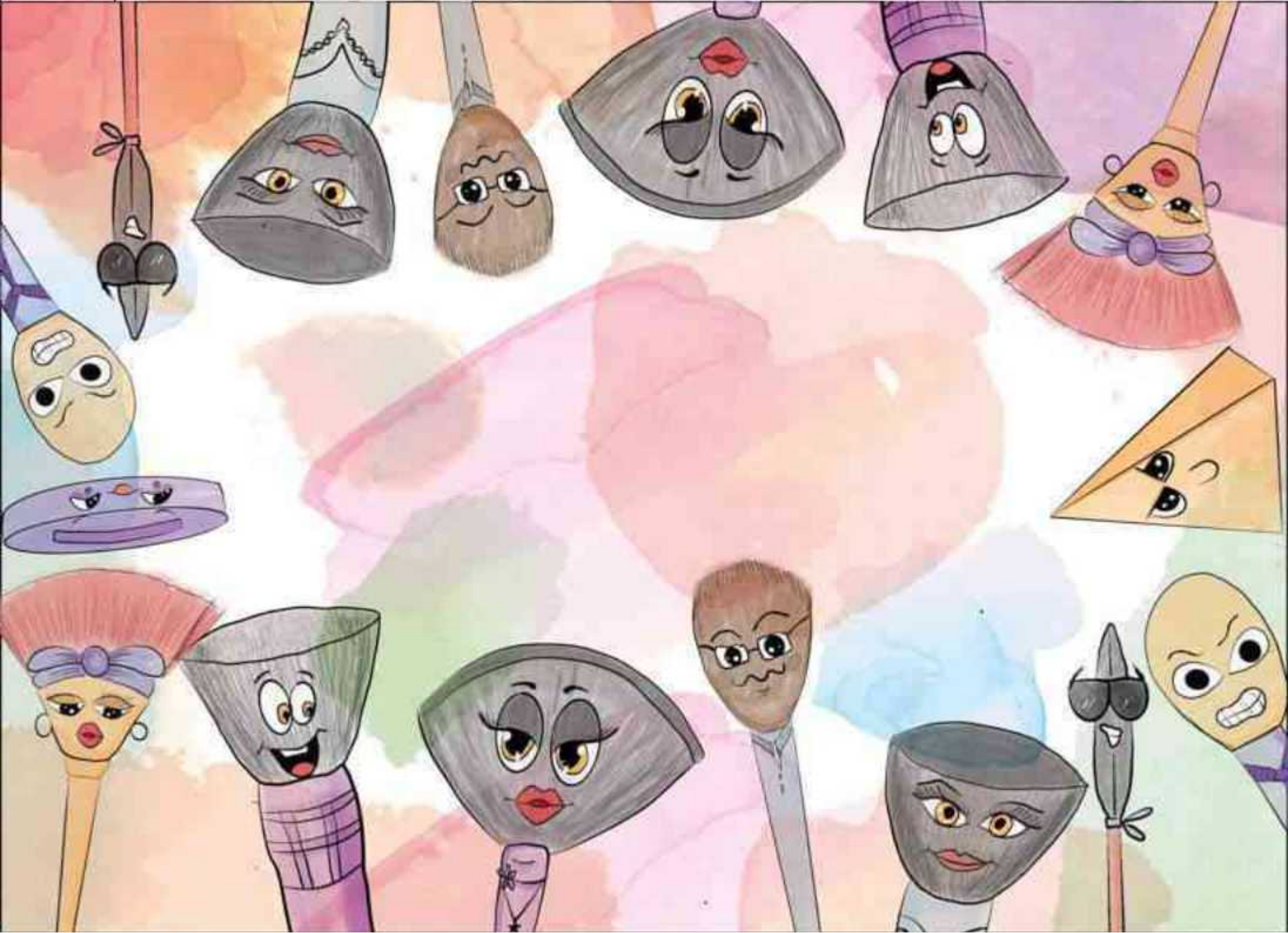


# A Través Del Espejo

El maquillaje escénico para la  
caracterización física de personajes

Wendy Gissell García Becerra  
Daniela Herrera Velásquez





# CARTA AL LECTOR

Wendy y Daniela: ¡Hola, querido lector!

W: Para nosotras es muy importante que tengas este libro en tus manos, ya que es el resultado de nuestra investigación creación. Este es un libro hecho con mucho amor para ti.

D: Te queremos agradecer por tomarte el tiempo de leernos y escucharnos, porque aquí están nuestros pensamientos y voces puestos a tu disposición. Esperemos que disfrutes este libro tanto como nosotras disfrutamos hacerlo.

Brocchi: Te estamos entregando un libro, pero no cualquier libro, este cuenta con particularidades específicas y quizá la mejor de todas es que tú eres quien completa el libro, tú también eres nuestro cocreador. Cada persona gracias a su imaginación y sus creaciones, al final va a obtener una versión propia. Queremos que sepas que las interacciones dentro del libro son meramente didácticas, así que sí, , así que comprobarás que tendrás en tus manos una experiencia conceptual, interactiva y didáctica, por ello te pedimos que dispongas todo tu cuerpo y mente para no solo una lectura, si no a que juegues con nosotras y explores tus posibilidades creadoras.

Nuestra obra literaria "A través del espejo" tiene una finalidad principal y es que descubras la gran contribución que puede llegar a tener el maquillaje escénico en el proceso de creación de personajes, no sólo como actores, sino que también como docentes interdisciplinarios dentro del teatro podamos contar con las herramientas que el maquillaje ofrece. Y como complemento ideal, en la exploración del uso del maquillaje, deseamos infinitamente que aprendan sobre ti, tus facciones, tu rostro y el gran acto de reconocimiento que realizas a través del maquillaje.

Dentro del libro vas a encontrar la riqueza de nuestra investigación, empezando por unas pinceladas de la Escenotecnia, la encargada de todos los componentes de la tras escena, en el cual hacemos un trayecto por sus componentes y dentro de este encontramos diferentes ejercicios que te ayudarán a entender cada tema. Profundizaremos también en la construcción de los personajes, con múltiples definiciones y ejercicios en el proceso. Finalmente, podemos hablar del maquillaje escénico, en el que exploraremos el rostro humano para la transformación del mismo con ayuda del maquillaje, y en este punto, hemos puesto nuestro mayor esfuerzo, ya que necesitamos que tengas la disposición para crear y jugar con el maquillaje y con todas las posibilidades que ofrece. Y después de todo este recorrido vas a encontrar la reflexión que nos dejó el poner en práctica la "investigación creación", con todos sus sube y bajas que este contiene, donde hacemos énfasis en este recorrido lleno de aprendizaje para nuestro quehacer como artistas, docentes e investigadoras.

Wendy y Daniela: Ahora sí, por último y para dejarte disfrutar el libro vamos a necesitar unos cuantos materiales como: lápiz, colores, celular, tijeras, pegante y todo el maquillaje que encuentres en tu hogar, también tu celular, y lo fundamental es que estés dispuesto a la búsqueda de nuevos materiales conforme a los requerimientos de los ejercicios.

W: Por ahora me despido y espero que llegues al final, con el objetivo de vernos más tarde.

D: Y disfruta este camino, ¡Bye, bye!

# AGRADECIMIENTOS

En primer lugar, agradecemos a Dios, por guiarnos a lo largo de todo este proceso, a la mamá de Wendy y a los padres de Daniela, por su amor y apoyo incondicional y ser la roca firme que nos sostienen en las adversidades, a nuestros hermanos por ser parte de nuestra vida a pesar de la distancia, a mi pareja (la pareja de Daniela) por estar siempre para mí, a los amigos y personas que nos dieron fuerzas para continuar, junto con nuestras mascotas por ser nuestro mayor apoyo emocional.

Agradecemos a cada compañero y amigo que nos dio la oportunidad de explorar el maquillaje en sus rostros, al igual que a nuestra tutora Luisa Acuña por seguirnos la cuerda en nuestras ideas, por más caprichosas que fueran, su apoyo y consejos para plantar raíces y sacar este proyecto adelante, por la confianza y los cafecitos compartidos.

Finalmente a los maquilladores, docentes y directores, que nos brindaron su tiempo para la realización de las entrevistas, para así ampliar nuestros conocimientos en torno al tema del maquillaje escénico y del teatro colombiano. A los estudiantes de quinto que nos dieron la oportunidad de crecer como docentes desde un aprendizaje significativo en doble vía, y a Erika Muñoz por su apoyo y paciencia durante este proceso de consolidación de la creación y a ti, querido lector, qué te estás tomando el tiempo de leernos y apreciar este trabajo y así, conocernos un poco más.

# ÍNDICE

PASO 1: PRODUCCIÓN ESTRUCTURAL

PASO 2: ANÁLISIS DE PERSONAJE

PASO 3: CREANDO LA IMAGEN

REFLEXIÓN



# *Paso 1: Producción estructural*





*"Hablar de Escenotecnia, es hablar de la espina dorsal de una puesta en escena"*

*(Alarcón, 2010, p.9)*

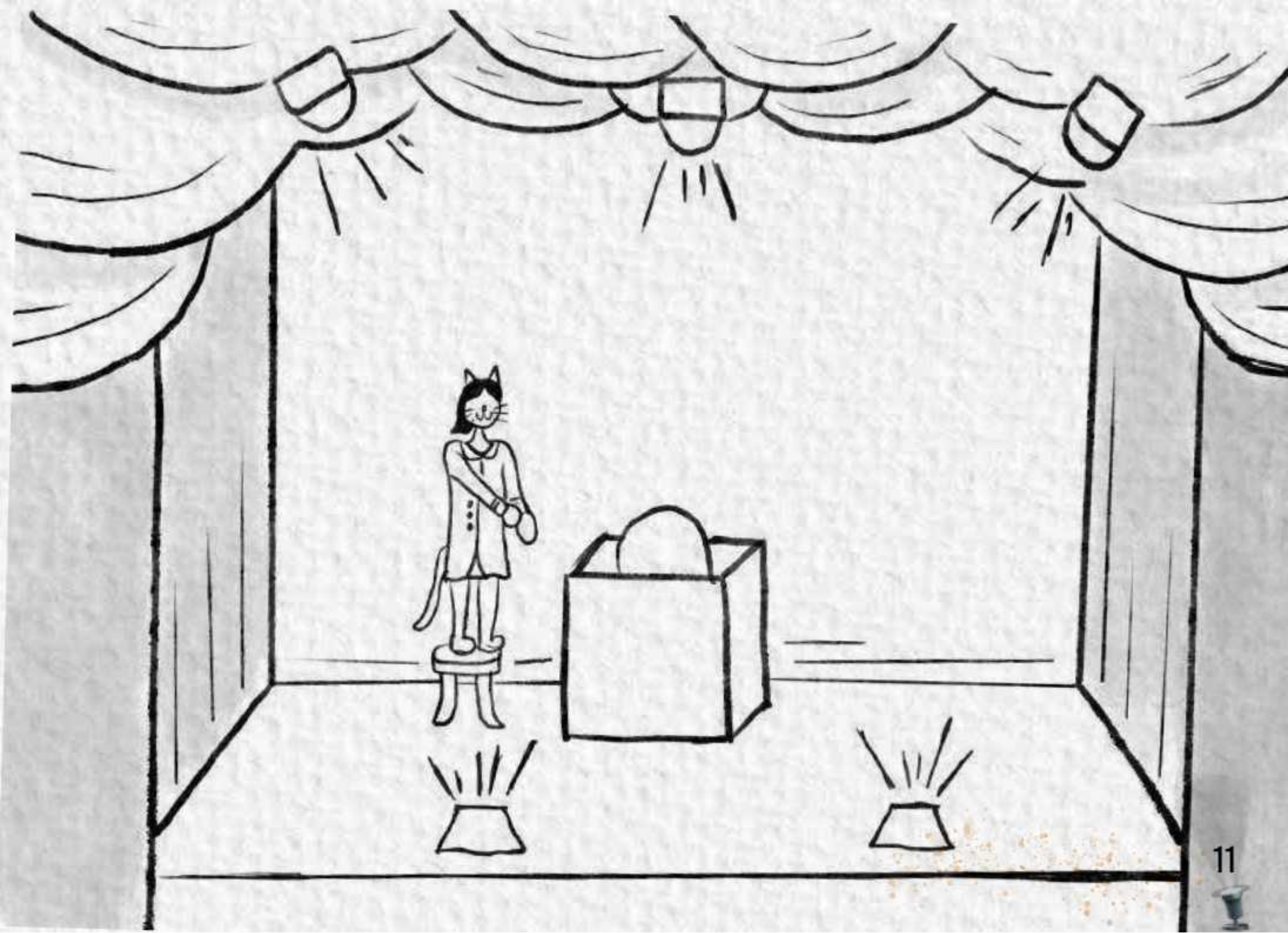
La Escenotecnia, es en el teatro la encargada de los componentes estéticos que hacen parte del montaje escénico, tales como la escenografía, utilería, el vestuario y el maquillaje, generando un juego entre sí.

"La escenotecnia o escenotécnica ha hecho importantes aportes científicos a través de la historia, lo que ha permitido la evolución de la realización escénica en campos como el teatro, la danza, la música, el cine, entre otras disciplinas." (Alarcón, 2010, p.10)



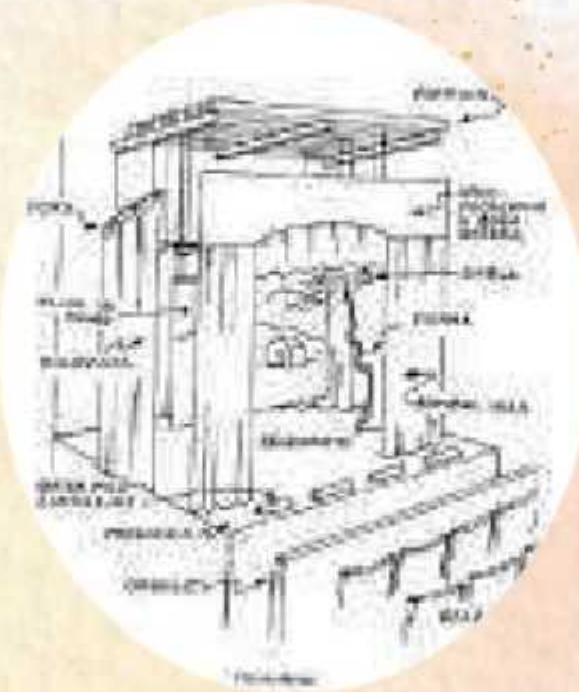
Desde los griegos y los romanos, existían diferentes dispositivos dentro de una puesta en escena, en el siglo XVII, durante el barroco, se produjeron importantes avances en la Escenotecnia, ya que los dispositivos cambiaron su funcionamiento en una búsqueda del movimiento.

Hoy en día, existe una persona encargada de la Escenotecnia, el director de arte, el cual bocetea un vestuario, maquillaje, luces, utilería, etc.



La construcción del escenario en la obra de Pandora, parte de una caja grande, donde hace alusión al trono de una de las musas (personaje de musa principal), pero la caja está al servicio de ser utilizada como escondite o puente para saltar, además su función es ubicar al espectador en distintos ambientes por donde transcurre la obra.

Dentro de toda la obra se ubican cajas para cada musa que se utiliza para dar estatus, como también se transforman en mesas, sillas o cualquier función que se necesite. Para el personaje de Lisandro, la copa es el objeto por el cual él está en ese mundo.



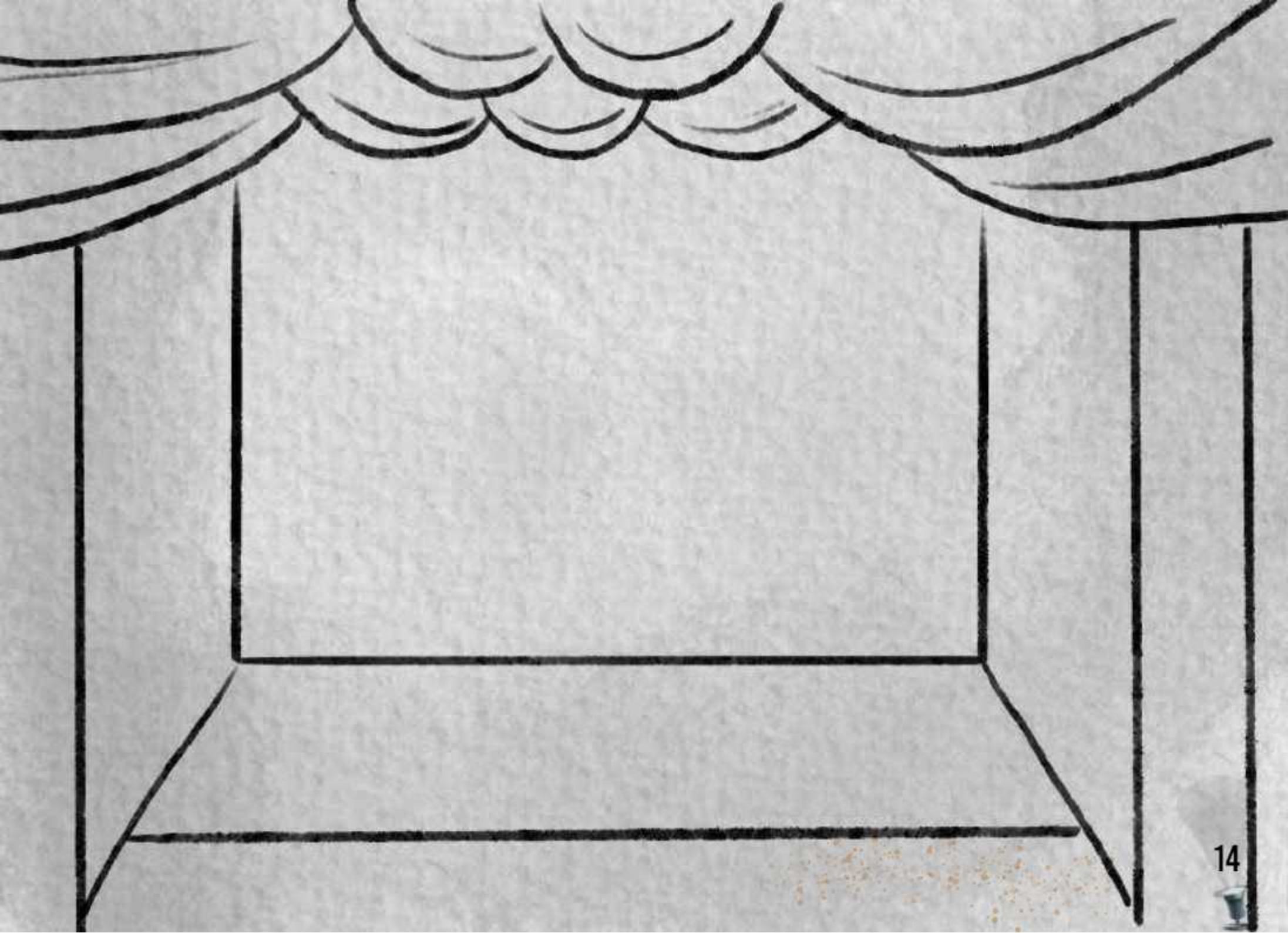
Para la distribución de objetos en el escenario es necesario conocer cómo se distribuye por dentro y por fuera, su funcionamiento y cómo podemos jugar con eso en la escena, para el actor como el docente conocer esto le permite moverse libremente por el teatro y tomar las decisiones correctas para una puesta en escena.

El funcionamiento del teatro ha ido evolucionando y funciona también a partir de las necesidades de quien las piensa estructuralmente, ya que conocemos principalmente el teatro isabelino, pero podemos ver que, dependiendo la cultura y la concepción del teatro en el lugar, este se modifica, desde los griegos hasta la actualidad el espacio escénico es el motor de movimiento donde ponemos nuestros deseos a la puesta de un espectador.



Con estos stickers puedes crear un boceto escenográfico, en el escenario en blanco de la siguiente página y dibujar en los espacios en blanco alguna luz, utilería o elemento que te haga falta para tu escenario.





*¿Cuáles son las reglas del juego para el color y la luz, dentro de la puesta en escena?*

Hablar de luz es pensar en aquello que hace posible la visión, ya sea con luz natural como el sol al amanecer o luz eléctrica como la de los bombillos en casa. El diccionario la define como la radiación electromagnética, la cual se transmite en forma de ondas, cuyo reflejo ilumina superficies, para de esta manera ver los objetos y colores a nuestro alrededor.

La luz dentro del teatro está determinada como la iluminación. Este tipo de luz cuenta con una cualidades precisas como lo son, la intensidad, la forma, el color y la dirección, esta última, en la cual se mencionan dos tipos de luz, la directa "es aquella luz que es emitida sobre el actor su total visibilidad y esta puede ser focalizada...", y la indirecta "aquella emitida básicamente por el reflejo, es decir, se ilumina alguna superficie permitiendo con este efecto generar una iluminación tenue"(Rospigliosi y Pérez, 2008, p. 290), que de acuerdo a su posición resalta o afecta el maquillaje con relación a los trazos.

La iluminación puede ser más o menos intensa, dura o suave, fría o cálida, términos que están relacionados con la cantidad, el contraste y los matices de la luz. Dentro del cine y la televisión son muchas las luces que se utilizan en el interior, generando ambientes y sensaciones en el espectador. Un ejemplo es la luz rosa, que se utiliza para crear efecto de ensañación o recuerdo.

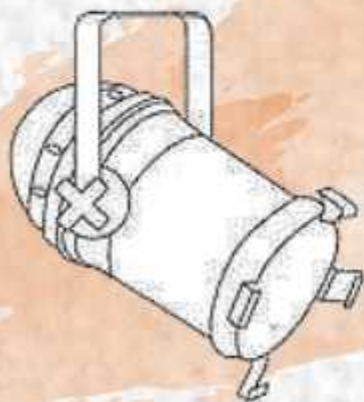




Es importante mencionar que el uso de las luces en el teatro depende del concepto del dramaturgo o director, existiendo obras o montajes donde el uso de la iluminación es neutro o sin color. Por tal razón mencionaremos algunos tipos de lentes encontrados en la página web "Luminaria" de Jhon Nonsoque (2022), que se pueden usar en el montaje escénico.

### LUZ PAR (Parabolic Aluminized Reflector)

Funciona para espacios con luz abierta y poco delimitadas, es útil para pequeñas áreas generales. Se pueden usar como contraluz a espaldas del actor. También sirve para reforzar las luces frontales y generar una atmósfera general en el escenario. De igual manera esta luz no permite control sobre un ángulo contorno de luz.

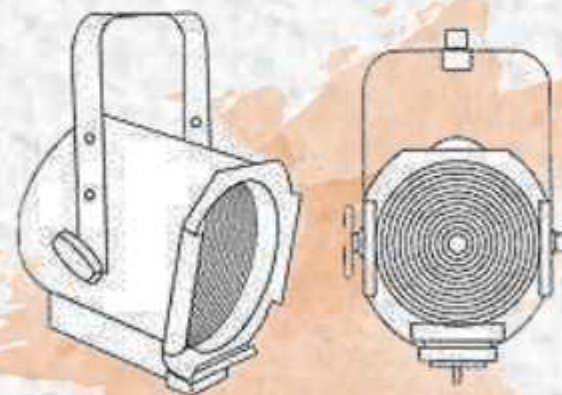


### LUZ CONCENTRADA

Esta luz genera un haz unidireccional, brillante y con textura uniforme. Sus bordes al ser delimitados permiten precisar sus límites. Es especial para zonas específicas o que deseen acentuar en la escena. Al poseer un sistema y estructura más compleja, que permite recortar, la luz trazar dibujos, crear sombras y texturas particulares en el escenario.

### LUZ FRESNEL

Reflector de largo alcance, que permite luces suaves y brillantes, convirtiéndolo en un equipo pequeño, ligero y práctico de manejar. Cuenta con una característica que le permite generar una proyección suave en las orillas originando sombras delicadas. Su intensidad lumínica varía de acuerdo con la distancia del proyector con relación al objeto.

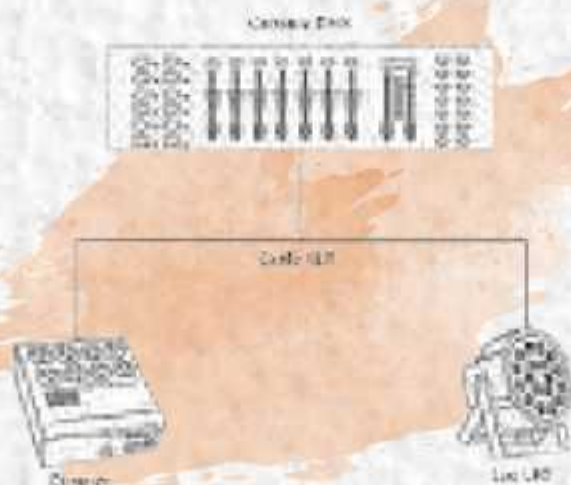


## LUZ ELIPSOIDAL

Este tipo de reflector recibe su nombre, dado a que su estructura envuelve a la lámpara poco más de tres cuartos, lo que permite aprovechar toda la emisión de la luz y direccionándola en un punto fijo, posibilitando el control del haz de la luz en el escenario, en zonas específicas logrando atmósferas, apoyada con varios focos de luz al mismo tiempo.



Para poder manejar o regular la intensidad y posición de las luces se utiliza una consola, la cual está conectada con un DIMMER, el cual es utilizado para que todas las luces estén conectadas a un mismo lugar, la consola. La persona encargada del manejo de las luces debe contar con un plano general de cada escena, con sus especificaciones, como los tiempos de entrada y salida de cada luz.



## LUZ SEGUIDORA

Este reflector produce una luz centrada, definida, brillante e intensa, su uso más frecuente se da al querer destacar una presencia o bien el trazo del intérprete solitario en escena. Al ser un reflector de manipulación, permite tener un control más preciso y fluido al momento de acompañar al actor y sus movimientos.



Para entender la luz, el color y cómo podemos jugar con ellos en un montaje, necesitamos saber su funcionamiento y reglas. Empecemos por un experimento que, "Newton" reprodujo en una habitación de su casa el mismo fenómeno del arco iris. Se encerró para ello en un cuarto, completamente a oscuras, dejando pasar tan solo, por un pequeño agujerito, un hilito de luz solar, intercepto entonces ese rayo con un prisma-- especie varilla de cristal de forma triangular-- y consiguió descomponer la luz blanca en los colores del espectro (azul oscuro, amarillo, verde, rojo, azul cian y purpura)". (Parramón, 1992, p.12)



Ahora lo que vamos a hacer, es intentar replicar el experimento de Newton, para ello necesitamos que tengas a la mano los siguientes materiales:

- 👤 Un CD
- 👤 Una linterna
- 👤 Papel celofán amarillo, azul y rojo
- 👤 Tu celular
- 👤 Espejo

1 Lo primero que haremos es ubicarnos junto a una ventana con el CD, ubicándolo frente a la luz que entra por la ventana, para generar un reflejo en la parte central y ver cómo se genera un arcoíris.



2 Una vez encuentres el arcoíris generado por el CD, toma tu espejo y por el reflejo en dirección hacia tu rostro. (Ten cuidado de ponerlo directamente en los ojos).

3 Observa en el espejo los colores que se reflejan contra tu rostro, identificando qué colores son más visibles.

4 Luego de hacer esta primera parte, por favor ubica un lugar donde no entre luz o que sea lo más oscuro posible.

5 Ya ubicado el espacio, toma nuevamente tu CD y con ayuda de la linterna, ilumina el objeto desde distintos puntos e identifica con relación a la primera parte como se refleja el arcoíris con una luz diferente.



6 Luego de encontrar el reflejo de la luz, repite el paso 3 y observa en esta ocasión cuál es la diferencia en tonos y gamas, con relación al primer ejercicio, si es que encuentras alguna diferencia.

Para entender mejor la diferencia entre tonos y gamas, así como la importancia del color, sigue leyendo las próximas páginas..



*"Hay cosas en el color que surgen en  
mi mientras pinto, cosas grandes e  
intensas."*

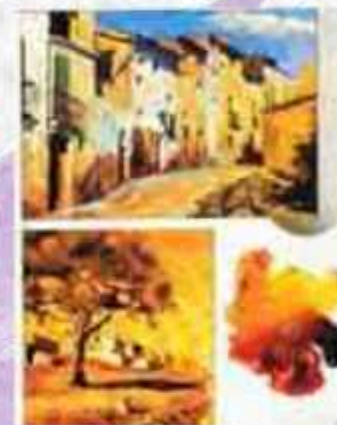
*(Van Gogh, s.f.)*

El círculo cromático es una rueda de colores donde nos muestra la clasificación de los colores - pigmento partiendo de los tres colores primarios (p) con la mezcla de los cuales se obtienen los tres secundarios (s) que nos dan a su vez los terciarios (T). (Parramón, 1992, p.12)



La gama es una sucesión de colores o tonos perfectamente ordenados y se dividen en:

### GAMA DE COLORES CÁLIDO



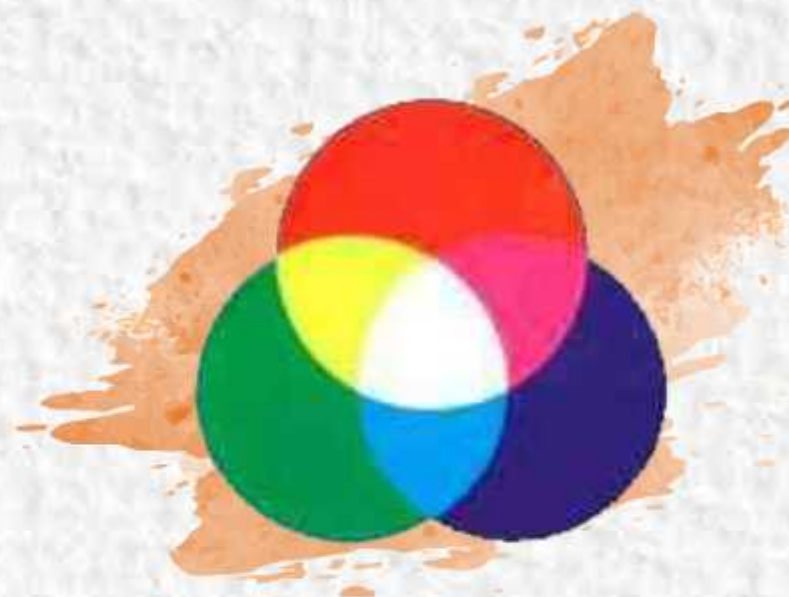
### GAMA DE COLORES FRÍO



Nuestros profesores en primaria nos enseñaron que los colores primarios son el amarillo, azul y rojo, y que de la mezcla de estos nacen todos los demás colores que conocemos, a excepción del blanco y el negro. Existe la teoría del color, la cual se ha encargado de estudiar cómo y dónde surgen todos los colores. Parramón en su libro "Teoría y Práctica del color", nos ayuda a entender que existen dos tipos de colores.

## COLORES LUZ

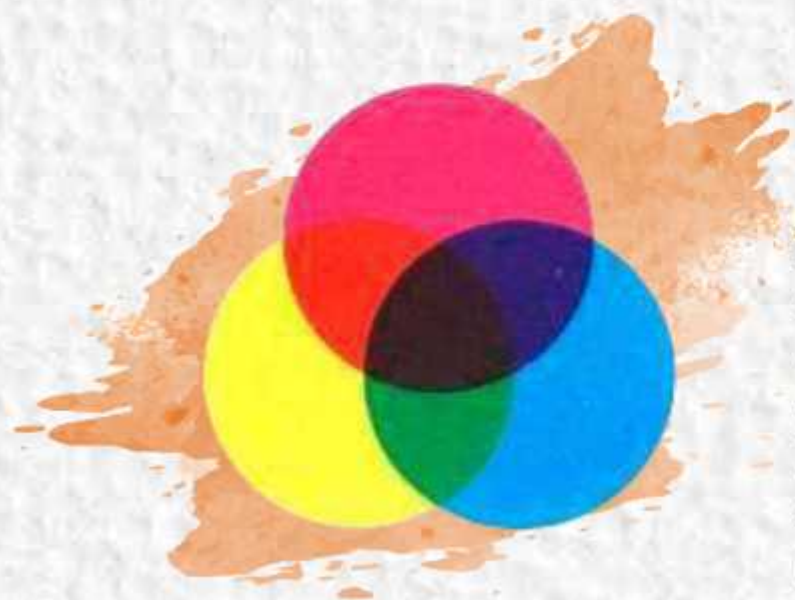
**Síntesis aditiva:** para obtener el secundario luz amarilla, la luz suma el color rojo al color verde, que al ser mezclados proporcionan un color (una luz), más claro: Amarillo, obtenido por suma o síntesis aditiva de los colores rojo y verde. (Parramón, 1992, p.12)



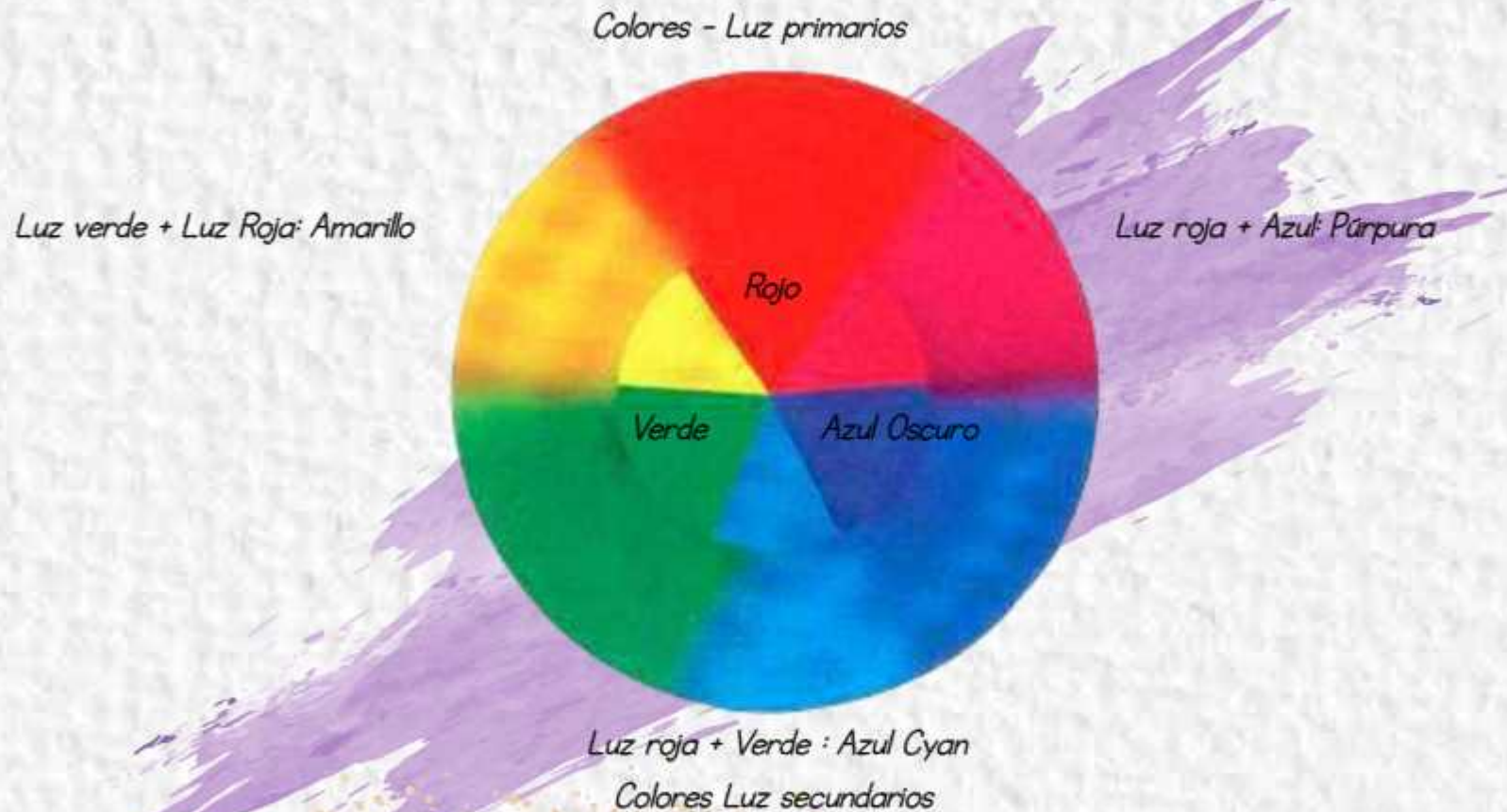
## COLORES PIGMENTO

**Síntesis sustractiva:** Para obtener el secundario pigmento verde, mezclamos azul cian y amarillo, respecto a los colores luz, el azul absorbe al rojo y el amarillo absorbe el azul. El único en donde ambos se reflejan es el verde, obtenido por resta de luz y rojo.

Los primarios en los colores pigmento son, amarillo, púrpura y azul cian, y los secundarios obtenidos de la mezcla son, verde rojo y azul oscuro. (Parramón, 1992, p.12)



Entendemos entonces que, entre los colores luz y los colores pigmento, los primarios son los secundarios del otro. También es importante mencionar que de todos los colores luz se obtiene el blanco y son los colores más utilizados por los artistas plásticos y pintores. En el caso de los colores pigmento, la mezcla de todos nos da el color negro y este tipo es principalmente utilizado en la impresión digital.



Obtenidos con la mezcla, por parejas, de los anteriores primarios.

Imagen (Figura 3), Teoría y Práctica del color, (Parramon, 1992, p.12)

Una vez entendido cómo nacen y juegan los colores, es importante mencionar, que la percepción del ojo humano logra visibilizar del color los restos de luz. Por tal razón cuando nos encontramos en un teatro o aula de clase, lo que vemos no son los colores en sí, sino los restos de la luz de estos, por ello cuando pensamos en escenario, es importante pensar de qué manera van a ser absorbidos o reflejados los colores para el espectador:





## GAMA FRÍA



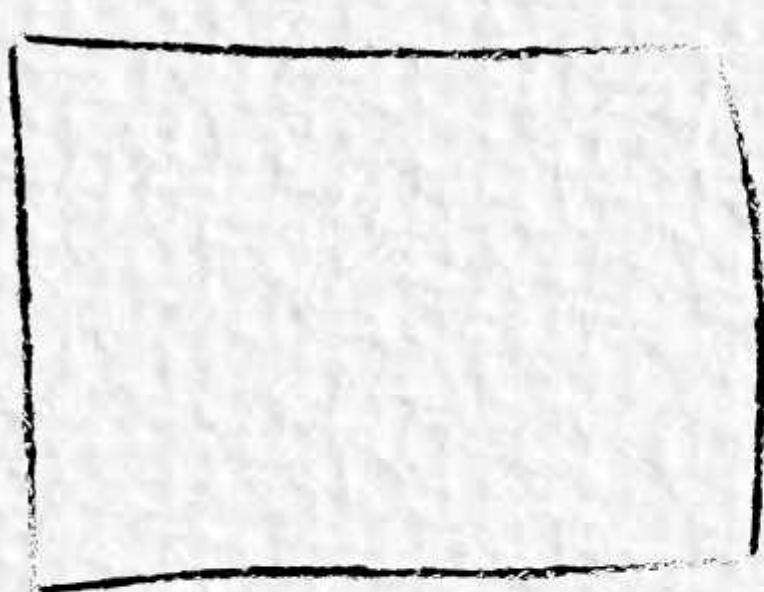
*(Van Gogh, 1889)*

## GAMA CÁLIDA

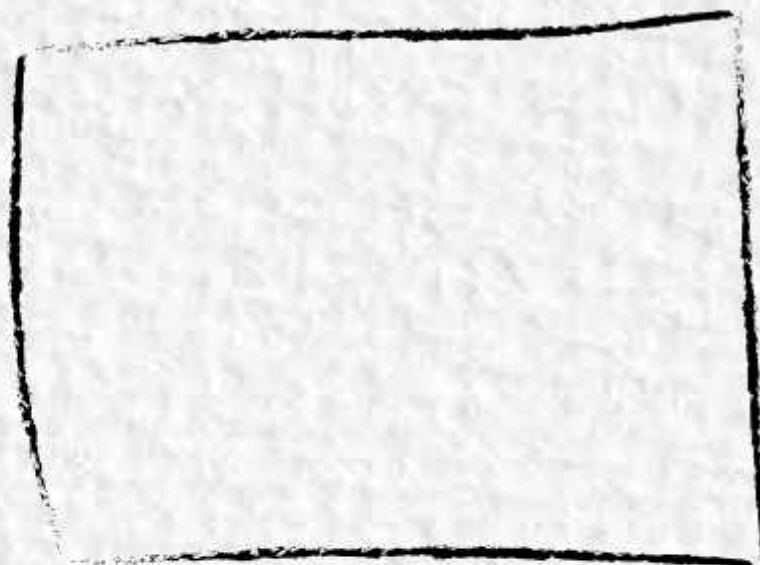


*(Van Gogh, 1888)*

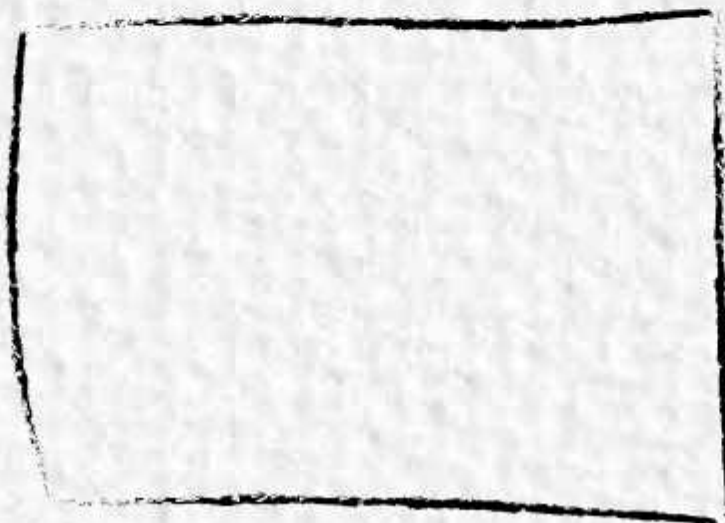
Estos tres cuadros están hechos especialmente para ti, donde podrás dejar volar tu imaginación, dibujando en cada uno cosas diferentes con relación a la teoría del color y sus gamas.



Cuadro para gama fría



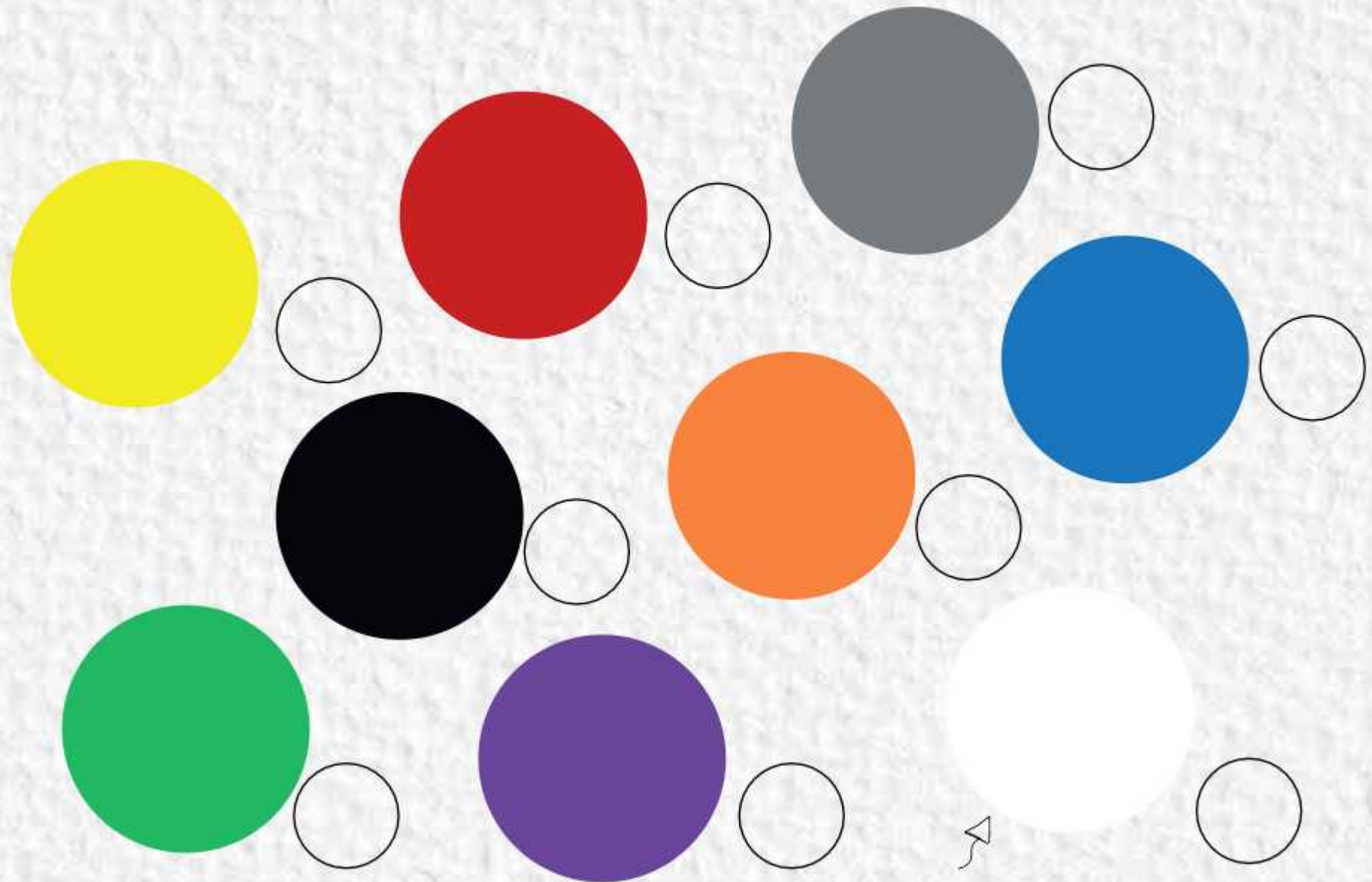
Cuadro para gama cálida



Cuadro para gama cálida



Te pedimos que te concentres en cada color y piensa en alguna emoción o sentimiento que este evoqué y escríbelo a un lado o sobre él.



Nota: Este es blanco, no se nota pero es blanco.



Para la construcción del personaje, es importante construir su interior, y dentro de ello se encuentra su psicología. Así mismo es importante resaltar que todo lo que ponemos en el escenario habla, tanto como el personaje en sí como los colores que vemos en él, proporcionando información de la psicología de los personajes, partiendo de las construcciones sociales.

Lo siguiente es un significado de cada color según su significado, de acuerdo con El color (2009, p.68)



Dentro del proceso de montaje, cada grupo empezó a jugar con los colores y a elegir una gama que se ajustara y fuera acorde a las necesidades de la obra y de sus personajes. En "Etéreo" la mayoría de sus personajes cuentan con una gama fría, mientras que en "Pandora" hay una composición entre las dos, debido a que los personajes se van transformando conforme avanza la línea dramática de la obra.



"Hay un tiempo, un espacio, una luz, un ritmo, que son los "Justos" para cada color. Descubrimos juntos que, si un movimiento dura demasiado, si se pasa de tiempo, pierde su color. Por ejemplo, para el rojo los alumnos hacen a menudo movimientos de explosión, pero desde el momento en que explotan, el color desaparece del movimiento y se convierte en luz". (Lecoq, pág. 79)

Lecoq nos propone una manera de entender el color, desde el cuerpo poético, donde por medio de la explosión del movimiento con sus cualidades, se busca que el color traspase el cuerpo y no se quede en el mero simbolismo, ya que los seres humanos tenemos unas concepciones con respecto a los colores y su significado, la idea de llevar el color al movimiento es que se lleve a lo más profundo del cuerpo, como a encontrar el verdadero color.

Dentro de una puesta en escena poner el movimiento de un color, es poner una idea intangible en escena sin necesidad de utilizar la palabra, si no solo por medio de la carga que contiene el color en movimiento. También podemos con el color generar un contraste con dos personajes, donde uno sea más elevado y su color sea resplandeciente y el otro sea más terrenal, y su color sea mate y este por la línea de lo bajo, de esta manera ya generamos un estatus entre estos dos personajes y por ende una relación de poder.

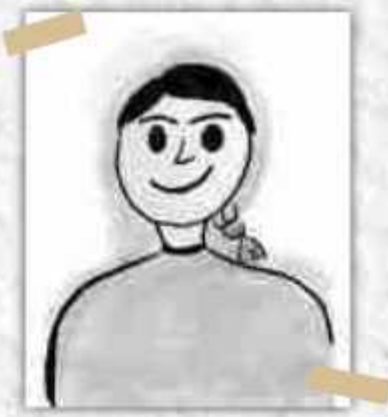


# Paso 2: Análisis de Personaje



*"El arte de actuar consiste en meterse en los zapatos de otro, las ideas de otra persona; observar algo en el espejo y no verse a uno mismo, no sentirse uno mismo ni sentirse un extraño, pero si sentirse libre"*

*(Spacey, s.f.)*



*"Un actor debe usar su arte y su técnica para descubrir, por medios naturales, aquellos elementos necesarios para él, para desarrollar en su papel, y de este modo, el alma de la persona que él interpreta será una convicción de los elementos vivientes de su propio ser"*

*(Stanislavski, 1936, p.141)*

*"El personaje es un ente formado con palabras que, del mismo modo que el ser vivo, tropieza con obstáculos, quiere esto y desprecia aquello, vive y respira, si no oxígeno, si el aliento silencioso que despide la tinta impresa"*

*(Sánchez, 1998, p.99)*

*"Primero entender el rol como la función dramática y segundo el personaje como la carne del rol. Desde mi concepción yo generalmente busco crear lectura desde la acción, que mis personajes sean leídos desde el hacer"*

*D.Zamora (comunicación personal, 17 de enero de 2023).*



*"Uno no empieza el personaje solo por lo físico, sino también por la función que el personaje con relación a una historia"*

*C. Sepúlveda (comunicación personal, 14 de enero de 2023).*

*"Fresco que los personajes que le llegan a usted en la vida son porque los necesitaba"*

*C. Torres (comunicación personal, 17 de enero de 2023).*

*"El personaje teatral acabó, siendo la ilustración de una persona humana"*

*(Pavis, 1998, p.334)*





Personaje proviene de la palabra persona que significa "Individuo de la especie humana". Un personaje hace referencia al ser, ya sea humano, animal, sobrenatural o ficticio, los cuales, son interpretados por actores impulsados por las acciones físicas y psicológicas, determinadas por el autor de la obra.

Hablar de personaje dentro del teatro es pensar en la forma en la que el actor le da vida a lo escrito por el dramaturgo, para ello se debe pensar en la construcción a partir de las acotaciones demarcadas en el texto, la visión del director y su rol dentro de la puesta en escena.

Dicha construcción está llena de ciertas características, que le dan una identidad única a cada personaje en un compuesto de gestos, voces, actitudes y movimientos; detonando aspectos físicos y de rasgos que lo identifiquen, sus hábitos y conducta, con relación a sí mismo y su vínculo con otros.

Es importante mencionar, que, así como el personaje necesita de ciertas características físicas, también se debe pensar en la imagen visual que se quiere dejar en el espectador, lo cual se logra con elementos como el vestuario, la utilería y el maquillaje.





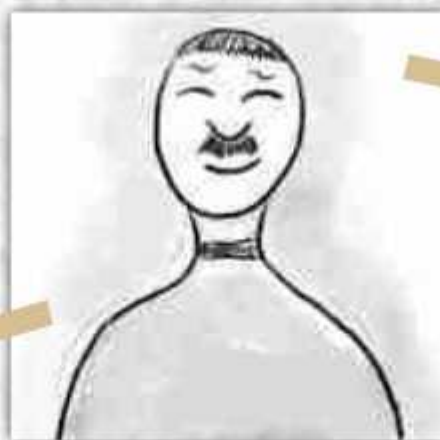
*"Para representar personajes el actor ha de tener frente a ellos unos intereses, intereses considerables, es decir, de esos que insisten en la transformación de los personajes dentro de él. El actor ha de instruir a sus personajes"*

*(Brecht, 2004, p.267)*



*"Como resultado el actor no interpreta a su personaje, sino que va a llevar a cabo un acto con todo su ser, un acto que es una respuesta general al desafío planteado por la obra, por el personaje y por su propia vida y experiencia"*

*(Grotowski, 1970, p.225)*



*"Al actuar uno se involucra totalmente con el personaje que representa. Si el personaje está triste, cuerpo y emociones concuerdan con aquello. Al mismo tiempo hay otro "yo" que controla la actuación, que de ningún modo está triste. Se puede sentir la relación entre el "yo" totalmente entregado al momento y el "yo" que se aparta y observa"*

*(Oida, 2005, p.98)*



*"La creación del actor es creación de formas plásticas en el espacio, debe estudiar la mecánica del propio cuerpo. Le es indispensable, porque cualquier manifestación de fuerza (también en un organismo vivo) está sujeta a las leyes de la mecánica"*

*(Meyerhold, 1992, p.230)*



*"La creación de personajes desde el maquillaje está puesto desde ese lugar de poder imaginar o inventar a través del maquillaje otras presencias u otras personalidades digamos que no existen en el plano de lo terrenal"*

*D. Garcia (comunicación personal, 2022)*





*"Un personaje es un ser que vive en el papel escrito y al que el actor presta su cuerpo y mente para darle vida"*

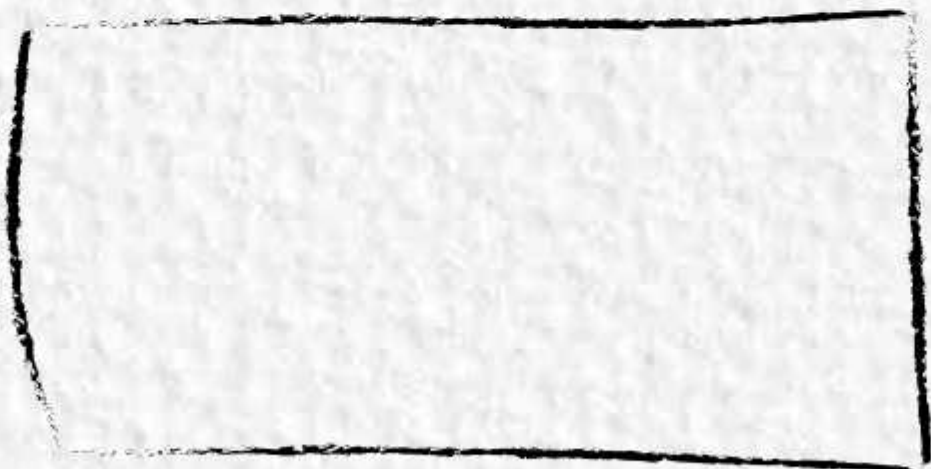
*Daniela Herrera*



*"El personaje es el ente que da voz, cuerpo y alma, a la obra de un autor, que interpretado por el actor pone en acción cada letra, punto y coma"*

*Wendy Garcia*

En este cuadro pon un dibujo de ti y responde para ti ¿Qué es un personaje?:



---

---

---



Te vamos a contar como en los procesos de creación de V y VI semestre de la Licenciatura en Artes Escénicas de la Universidad Pedagógica Nacional, conocida coloquialmente entre los estudiantes como "Montaje", en el semestre 2022-2, el grupo de V semestre bajo la dirección del docente Carlos Sepúlveda, realiza por medio de los talentos o como él lo menciona a través de "lo que cada uno tenía para ofrecer", un trabajo individual, en parejas y cuartetos hasta la conformación de los dos grupos "Etéreo y Pandora". Por parte de los estudiantes de este semestre se manifestó el deseo de querer trabajar con la fantasía y cortar un poco la costumbre de hablar solo desde lo político. "Etéreo" busca construir una idea de la fantasía para adultos, donde la idea del bien y el mal están en constante conversación, frente al hecho de que, para una persona desarrollarse y crecer necesita de ambas para encontrar su ser; y el segundo grupo "Pandora" donde su objetivo es desdibujar el ideal perfecto de las hadas y las transformaciones que se ven dando en el traspasar de una etapa a otra, en este caso la pérdida de la inocencia del niño.

El objetivo principal de la muestra de talentos escénicos era enlazar a cada persona en un grupo a fin hasta lograr consolidar los grupos de creación mencionados anteriormente, para mezclar entre ellos los conocimientos de cada participante. Ahora bien, al ser grupos que trabajan el realismo mágico, se mueve por la línea del transcurrir entre etapas del ser humano, sin mostrar personajes con apariencia humana sino que por el contrario buscan la idea de trabajar personajes híbridos entre la idea animal y un poco la idea de seres mitológicos.






Dentro de cada grupo se empiezan a desarrollarse unas necesidades colectivas e individuales de creación, llevándolos a indagar en temas como los pecados capitales, la disidencia entre lo bueno y lo malo en ámbitos religiosos, sociales y de cultura, la intervención de lo sexual y sensual dentro de la vida humana y como todos estos elementos son fundamentales para la formación de carácter y desarrollo del ser humano dentro de una sociedad.

En búsqueda de dar solución a las necesidades de los montajes, los estudiante junto con el docente encuentran una ruta metodológica de trabajo que los lleva a explorar nuevas posibilidades de creación, a partir de la danza contemporánea, la danza erótica, la preparación circense desde los conocimientos previos de algunas persona de los grupos, la acrobacia, el papel que juega la música, que a este tiempo un colchón de retazos de los gustos personales de los estudiantes y adicionalmente el uso de los elementos escénicos como el vestuario, el maquillaje, las luces, la escenografía y la utilería. Una vez traspasados los laboratorios y con la ideas de los grupos, empiezan a dar forma a sus creaciones desde lo corporal, pasando por la creación de escenas, personajes con imagen y color, hasta llegar a la dramaturgia que se verá en la circulación de este proceso.



Es tiempo de que pienses en tus talentos y los plasmes en esta hoja. Para ello te dejamos algunos ejemplos de los estudiantes de V semestre.

Louis Mayorga: Canto

-  Yurany Celi: Partitura en Patines
-  Hamilton Diaz: Danza Cabaret
-  Andrea Daza: Percusión Corporal
-  Angelica Camacho: Canto y Origami
-  Manuel Chávez: Voces y Acrobacia

Te dejamos las siguientes líneas para que hagas una lista de todos tus talentos y los mezcles a tus deseos artísticos e incluso menciona que talentos quisieras explorar:

---

---

---

---

---

---

---

---

***Nota:** Recuerda que estos talentos y deseos o talentos te sirven para la creación de tus personajes, puestas en escena y todo lo que desees.*



Pensando en la idea de la construcción de personajes, te queremos dejar unas preguntas para que puedas crear el personaje que más desees interpretar (protagonista, antagonista, héroe, animal, etc.), las cuales sirven para responder a las necesidades y biografía de los personajes.

Nombre del personaje: \_\_\_\_\_ Tipo de personaje: \_\_\_\_\_

1. ¿Cuál ha sido el evento más importante de tu vida hasta ahora?

-----

2. ¿Cuál es tu mayor temor?

-----

3. Tres palabras que describen mejor tu personalidad

-----

4. ¿Qué te hace reír?

-----

5. ¿Cómo describes tu infancia en una frase?

-----

6. ¿Cómo suena tu voz?

-----

7. ¿Qué importancia le das a lo que los demás piensan de ti?

-----

8. ¿Qué tipo de temperamento tienes? (colérico, melancólico, flemático, sanguíneo)

-----

9. ¿Te gusta la persona que eres?

-----

10. ¿Cuál consideras que es tu mayor logro?

-----





*¿Cómo se caracteriza físicamente un personaje?*





Todos los elementos que se ponen en el escenario como utilería y escenografía, deben estar pensados en función de que cumplan con las necesidades de la obra, así como el vestuario y la construcción de este para un personaje en específico, el cual debe denotar los rasgos de su trayectoria de vida, sabiendo que los materiales del vestido y los accesorios que acompañan hablan de una época, un status social, una profesión, etc. Además de la relación que tiene el vestido con el cuerpo del actor permitiendo el desplazamiento del cuerpo y la capacidad que tenga este para adaptarse al gesto corporal del actor, con un juego entre los objetos y las luces.

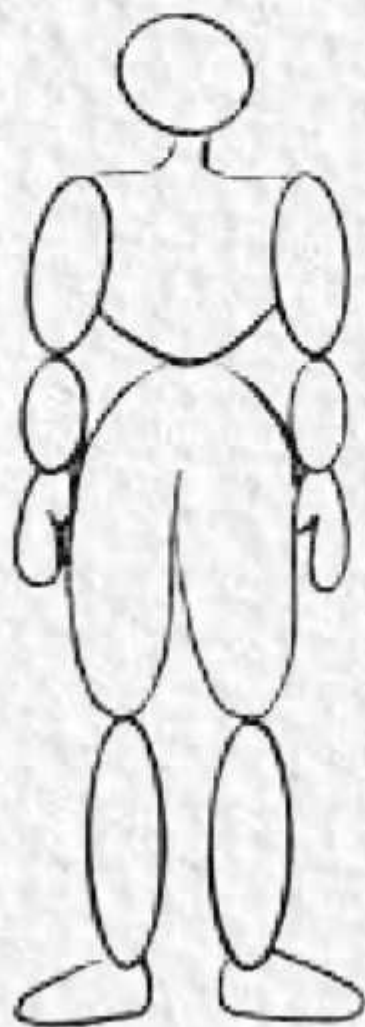
El traje teatral o vestuario teatral surge a partir de "la vida misma, el vestuario es vehículo de signos artificiales de gran variedad. En el teatro es el medio más externo, el más convencional de definir al individuo humano. La indumentaria expresa el sexo, la edad, la pertenencia a una clase social o jerárquica particular (rey, papa), la nacionalidad, la religión; determina, con frecuencia, una personalidad histórica o contemporánea." (Rivera pág.476) así que se seleccionan, subrayan o modifican elementos de la vida, que funcionen para la escena, es decir es una construcción pensada para una realidad distinta, la realidad del hecho teatral, donde cada elemento visual que se pone funciona como un signo independiente que contribuye a crear sentido al conjunto al que pertenece.



Para el teatro es necesario que la persona encargada de la creación de vestuario cree los bocetos de estos dependiendo de las características más fuertes de cada personaje, denotando los cambios en la línea dramática de la obra y subrayando los gestos del personaje, teniendo en cuenta que cada uno es un individuo en una realidad pero también pertenece al conjunto de personajes de la obra, y con esto debe elegir para cada personaje una paleta de colores como para la obra, que tengan relación con las características generales que se buscan denotar, y así como debe existir una relación también debe existir una oposición buscando así un contraste no sólo en los colores, sino también en las texturas de los materiales, los cortes de los mismo y las formas. Todo esto con el fin de generar una coherencia en conjunto y que el espectador pueda leer aquellos signos que se han depositado en el vestuario y en general para que pueda identificarse y encontrar un contexto de una realidad.



**Crea el vestuario:** En el maniquí a continuación podrás plasmar lo que quieres mostrar al espectador de tu personaje por medio de la caracterización física con el vestuario y los accesorios que desees.



# *Paso 3: Creando la Imagen*





*¿Qué determina un maquillaje,  
para la puesta en escena?*

Debajo de cada imagen debes escribir a qué tipo de maquillaje corresponde: Maquillaje social, Maquillaje teatral, Maquillaje para cine y Maquillaje para TV, el cual puede ser utilizado en distintos escenarios.



El origen del maquillaje se remonta principalmente al periodo de la prehistoria, época en la que se aplicaban arcilla en el rostro, aunque no es muy conocida la razón de esta acción, las pinturas rupestres jugaban un papel importante dentro de las mujeres que decoraban diferentes partes de su cuerpo con marrón rojizo con el fin de seducir al sexo opuesto.

El maquillaje se entiende como la práctica de decorar la piel y otras partes visibles del cuerpo que se quieren resaltar o dar un mejor aspecto. Este también se remonta a culturas como la Egipcia y las civilizaciones antiguas, hasta implementarse en el teatro isabelino y la comedia del arte, llegando a lo que hoy se conoce como técnicas contemporáneas, pasando por el cine y la televisión.

Entre esas técnicas encontramos el maquillaje social el cual es usado de manera cotidiana y en el día a día, y es usado cuando se busca resaltar la belleza al estar relacionado con el otro, las tonalidades, los contornos y los colores se piensan de acuerdo con el tipo de evento, el horario y el tipo de luz, ya sea neutral o eléctrica para el caso de la noche. El punto más fuerte de este tipo de maquillaje es el manejo de la piel, allí se busca la belleza sin perder la naturalidad del rostro de la persona.

También encontramos el maquillaje editorial, que suele ser usado para pasarelas, performance y principalmente en fotografía, el cual busca vender un producto o al artista en cuestión, cumpliendo con el concepto del autor o del fotógrafo. Este tipo de maquillaje se apoya en el maquillaje artístico.



El maquillaje para cine y televisión busca un fin similar y es que el actor se vea real en la pantalla. En estos medios se utilizan dos tipos de maquillaje; el primero de ellos es el neutral, que se usa de manera correctiva para cubrir manchas del intérprete que no hacen parte del personaje, siendo este un maquillaje sutil y que no busca modificar los rasgos naturales del actor y el segundo es el tipo de maquillaje de caracterización, donde se modifican uno o más rasgos del actor, generando heridas o transfigurando el rostro ya sea con maquillaje o ayuda de prostéticos.

La función en el maquillaje dentro del cine y la TV, es dar una imagen adecuada según las exigencias del equipo de creativos. Una de las ventajas que tiene este maquillaje en este medio es que inmediatamente se puede ver el trabajo a través de la cámara y corregir sobre la marcha, permitiendo al maquillador retocar entre tomas, de ser necesario.

Finalmente hablaremos del maquillaje escénico-teatral, en el cual se usan técnicas muy similares al cine y la TV, el neutro y el de caracterización, pero su gran diferencia, es que, aunque se use el maquillaje neutral este debe ser intenso generando profundidad y ayudando a exagerar los gestos del personaje. Esto debido al tipo

de luz que se usa en el escenario, pensando en que sea un maquillaje duradero y resistente al calor, el sudor y el movimiento, al igual que sea visible a todo el público desde el espectador de la primera fila como el de la última.

Cuando se habla del maquillaje teatral se hace referencia a la combinación de la pintura del cuerpo, equivaliendo a un modo de comunicación que reemplaza la palabra. En este sentido el maquillaje se fusiona como la caracterización, sustituyendo la palabra por lo visual, dramatizando y tornándose en un aspecto psicológico.





Por ello, cambia la manera de desenvolverse, de interpretar y movilizarse escénicamente. Es algo que va a estar sujeto a la lectura del espectador... que cumple un objetivo comunicativo, narrativo, y no únicamente como función estética, siendo este el deber ser del maquillaje en el teatro.



Roger Ovalle, director técnico artístico menciona que el maquillaje teatral se divide en cuatro apartados. El primero y más sencillo es el que se utiliza en las obras realistas que se desarrollan en

una sala pequeña. El segundo apartado se da para escenarios grandes, en los que es necesario exagerar las expresiones para que todo el público alcance a verlas. El tercero se basa en las caracterizaciones que consisten en el uso de piezas postizas como pelucas, barbas, bigotes. Por último, el maquillaje de fantasía, que además incluye los efectos especiales, que son aquellos en los que se utilizan materiales que proporcionan texturas." (Díaz, s.f.)

Al hablar del maquillaje escénico, en cuanto a la técnica, es la alteración de los rasgos faciales, con el fin de modificar los rasgos del actor y ser lo más parecido al personaje interpretado. En el texto Escritos Sobre Teatro menciona que "Por encima de todo el maquillaje ha de vaciar el rostro, no debe rellenarlo, no resaltarlo o fijarlo." (Brecht, 1972, p. 285), lo que hace referencia a que este no va a estar centrado en lo estético si no en la figura creativa del artista.

Es importante denotar que el maquillaje escénico se convierte en un acuerdo del actor con relación a lo que se va a decir al espectador, sabiendo que este es un momento efímero y dura, lo que dura la función. Por lo tanto, el maquillaje hace parte de la imagen y entra a denotar el carácter y los gestos propios del personaje interpretado.

### RECETA PARA UN MAQUILLAJE ESCÉNICO

Como en todas las recetas lo primero que necesitamos es una lista de productos, en este caso no es diferente, por eso a continuación te dejaremos algunas herramientas indispensables para llevarla a cabo (la receta para un maquillaje escénico).

Tu tarea es marcar si los productos mencionados son correctos o no para este tipo de receta.

- 👤 Base de colores
- 👤 Postalita o rimel
- 👤 Brochas planas y difuminadoras
- 👤 Aceite de motor
- 👤 Primer
- 👤 Contorno en crema y polvo
- 👤 Fuente de gato
- 👤 Extensión
- 👤 Rubor
- 👤 Mouse de computador
- 👤 Espumas difuminadoras
- 👤 Platos y pocillo
- 👤 Esfero
- 👤 Paleta de sombras
- 👤 Correctores en crema y polvo
- 👤 Monedas
- 👤 Delineadores de colores
- 👤 Agua de rosas
- 👤 Polvo traslucido

V	F

Los productos que son falsos puedes tacharlos y poner en ese lugar los productos que para ti son necesarios para crear un maquillaje escénico.


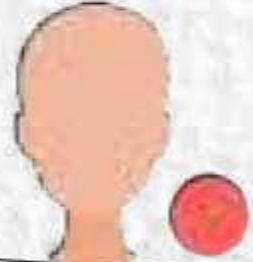



Una manera fácil de llevar a cabo nuestro maquillaje es conociendo la forma que tiene nuestro rostro y así mismo la forma de cada una de las facciones que lo componen. La técnica de la Morfología nos ayuda a entender lo mencionado anteriormente. La morfología etimológicamente se compone del término "Morfo" (morphe) que significa forma y de "Ilogia" que significa tratado, Librandi (2017, p.2) determina que esta técnica es el estudio de la forma del rostro, en las artes visuales resaltando así las características visibles del aspecto anatómico y osteomuscular que determinan la calidad de la superficie, de los relieves y del volumen corporal representado, para hacerlo más realista.

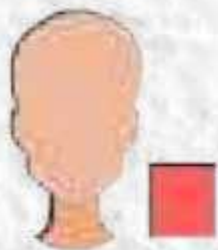
En términos más claros, la morfología estudia a detalle la forma y la estructura del rostro, de la misma manera existe el término Morfopsicología de la cual hablaremos más adelante.

A continuación, mencionaremos los tipos de rostro conocidos por la técnica de la morfología, hablando de unas características físicas y psicológicas de manera general determinando las proporciones geométricas, en la que se componen los óvalos faciales, por ejemplo, se pueden definir ciertos rostros a partir de la raza de las personas, su estructura ósea y sus ancestros.

Para ello nos apoyaremos de un cuadro comparativo a partir de dos autores Sanches (2016) que habla de la forma del rostro, y Arresto y Tinari (2007) que hablan de la Morfopsicología de lo que representa cada forma.

TIPO DE ROSTRO	FORMA	PSICOLOGÍA
<p data-bbox="109 279 469 351"><b>ROSTRO OVALADO</b></p> 	<p data-bbox="578 375 1408 582">Este tiene un equilibrio armonioso entre la altura y el ancho, su zona superior e inferior son iguales y la zona media es ligeramente más larga.</p>	<p data-bbox="1485 319 2031 630">Las personas con este tipo de rostro poseen elegancia y armonía. Tienden a fantasear e imaginar con mucha frecuencia, lo cual los hace algo introvertidos y distraídos.</p>
<p data-bbox="109 694 491 766"><b>ROSTRO REDONDO</b></p> 	<p data-bbox="578 742 1408 949">La altura es igual al ancho. Las tres zonas horizontales son más o menos iguales, con un ligero predominio de la zona media, lo que les da una gran importancia a las mejillas.</p>	<p data-bbox="1485 758 2042 965">Son personas de gran versatilidad, diplomáticas, hábiles para progresar económicamente.</p>
<p data-bbox="141 1077 513 1149"><b>ROSTRO ALARGADO</b></p> 	<p data-bbox="600 1141 1386 1348">Tiene un desequilibrio entre el ancho y el largo. Sus facciones son: frente larga y estrecha, pómulos altos, mandíbula estrecha y barbilla alargada.</p>	<p data-bbox="1474 1101 2042 1364">Poseen un talento innato para lograr sus objetivos, debido a su facilidad para las relaciones públicas, sus convicciones son fuertes, sólidas y profundas.</p>

## ROSTRO CUADRADO



Está determinado por su zona inferior (mandíbulas y barbilla) y su zona superior (frente y nacimiento del pelo). Sus facciones son: frente y maxilar de líneas cuadradas (tienen aproximadamente el ancho de los pómulos), cejas espesas y horizontales, y boca grande.

Estas personas poseen características como amabilidad y simpatía; aman la vida hogareña, ambicionan seguridad, son muy planificadores y detestan la soledad.

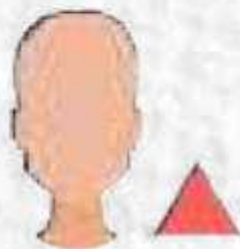
## ROSTRO DIAMANTE O HEXAGONAL



Es un rostro muy angulado. Sus facciones son: frente estrecha, pómulos anchos y marcados, barbilla corta en punta.

Tienen sentido de liderazgo y tendencia a la innovación, suelen ser personas eficientes, exitosas e inteligentes, con grandes dosis de energía.

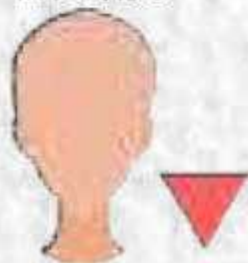
## ROSTRO TRIANGULAR



Recibe también el nombre de pera o trapecio. Sus facciones son: frente estrecha, mejillas y maxilares bien marcados, barbilla grande.

Son individuos extrovertidos y fácilmente se expresan en sus entornos con facilidad, son impacientes e irritables.

## ROSTRO TRIANGULAR INVERTIDO



Es un rostro con proporciones generalmente cortas. Sus facciones son: frente ancha, pómulos anchos, mejillas escurridas y barbilla estrecha y en punta. Recibe también el nombre de corazón, donde lo que determina su forma es el nacimiento del cabello.

Las personas con este tipo de rostro son intelectuales, idealistas, inquietos y nerviosos, tienden a ser muy racionales por lo que se distraen con dificultad.

La palabra Morfopsicología se compone de la palabra "morfo" (mencionada anteriormente) y psicología que se refiere a la manera de sentir, pensar y comportarse de una persona o una colectividad. Al igual que la morfología, está también hace un estudio científico que determina la personalidad de las personas a través del rostro, donde determina de manera precisa el carácter, el modo de conocer y comprender a las personas, sus aptitudes y actitudes por medio de la observación del rostro y los elementos que lo componen. (León, 2018, pg. 4)

Un ejemplo para entender mejor cómo funciona la morfopsicología es en las películas que se basan en hechos reales, cuando en los casting (pruebas para la selección de actores o modelos para una determinada actuación) se buscan normalmente personas con rasgos similares, y se logra evidenciar al momento de los post créditos o cuando mencionan datos de los hechos con relación a la dramática de la película.

Cuando entendemos estos dos términos, nos ayuda a determinar qué imagen le queremos mostrar al espectador y que tipo de personalidad se le quiere dar al personaje al momento de la interpretación y la relación con el público, determinando sus rasgos por medio del gesto y las circunstancias dadas, las cuales se van dando a lo largo de la obra para la construcción de los caracteres y las personalidades de cada personaje.

En este punto, la pregunta es ¿Cómo puedo reconocer mi tipo de rostro?.

Existe una técnica llamada Visagismo, término que proviene de la palabra francesa "Visag" que significa cara o rostro y "Ismo" que hace referencia a teoría, determinando este como el estudio del rostro en todas sus proporciones y busca adaptar la forma de cada rostro.

Ahora determinemos cuál es la forma que nos ofrece la técnica del visagismo para reconocer nuestro rostro. "El Visagismo es la técnica que estudia los rostros desde las mediciones y proporciones del rostro en general y las facciones que lo componen, con el fin de determinar qué técnicas de maquillaje se pueden aplicar para mejorar la estética del rostro y así dar una armonía y simetría hacia la belleza. Las divisiones para entender las proporciones son:

- 👤 La línea geométrica de los distintos óvalos faciales.
- 👤 Las proporciones generales del rostro.
- 👤 Las distintas formas del rostro.
- 👤 Las estructuras óseas relacionadas.
- 👤 La distribución de la musculatura facial." (Sierra 2009, p.15)



El visagismo nos ayuda a entender nuestro rostro para sacar el mayor provecho de sus facciones, creando las proporciones ideales para el rostro armonioso. En este estudio, el rostro se dividió por tres zonas longitudinales, superior (frente), media (desde debajo de las cejas hasta el final de la nariz) e inferior (desde la nariz hasta la barbilla).

#### **Zona Superior:**

Esta representa lo mental, lo intelectual y lo lógico. En la cultura China esta zona se determina como el Área Còsmica, el estado del yo en el que tradicionalmente se le llama Adulto, ayudando a entender las emociones y pensamientos, afines a la conducta autónoma de la persona con relación a la realidad. (Armesto y Tinari, 2007, p.3-4)

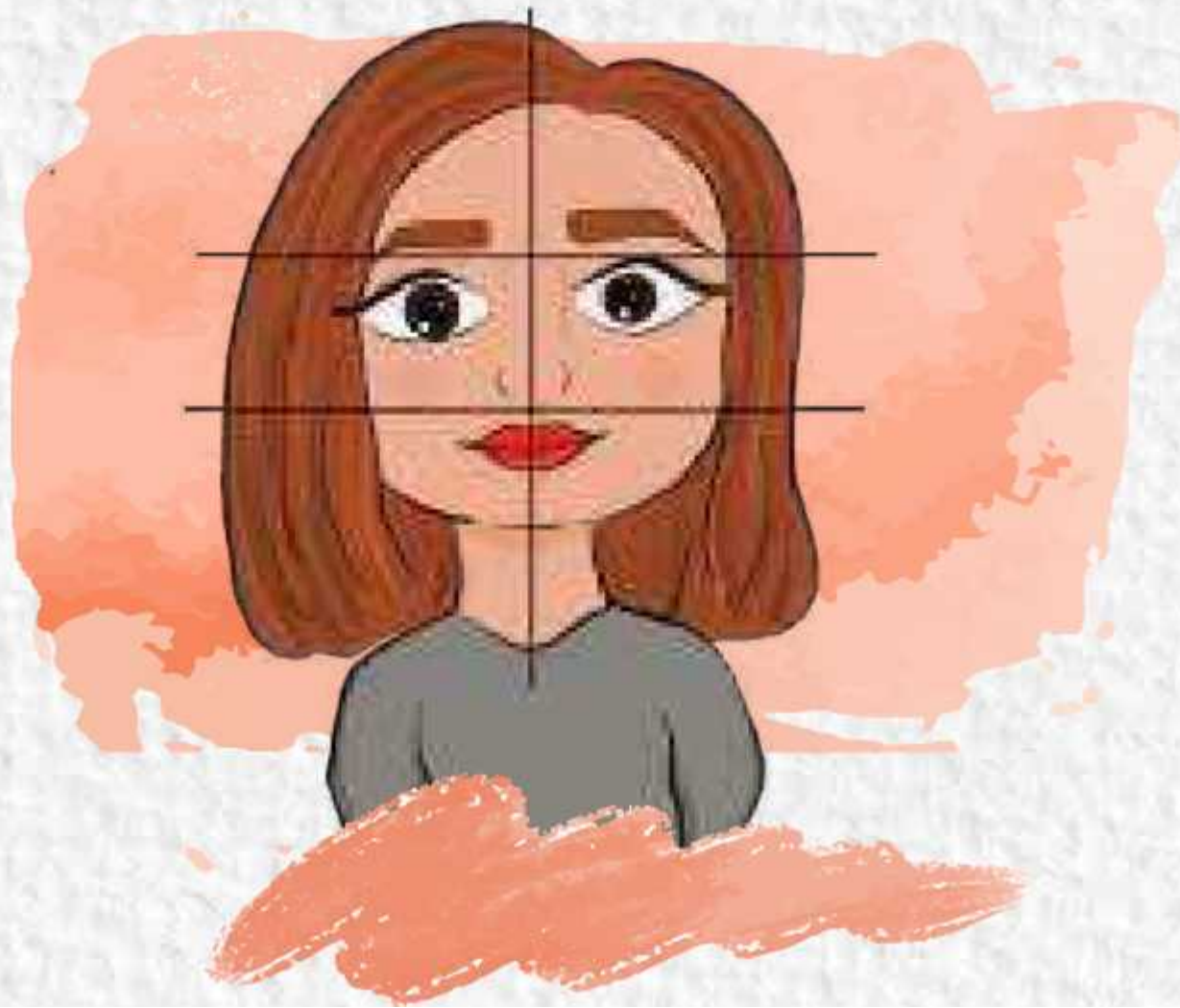
#### **Zona Media:**

En esta encontramos la emoción y la actividad, relacionadas con la capacidad de adaptación de las personas, denominada el Área Antropológica. Esta zona representa el estado del yo que llamamos Niño, definido como una serie de sentimientos, actitudes y pautas de las conductas propias de la infancia del individuo. (Armesto y Tinari, 2007, p.3-4)

#### **Zona Inferior:**

Representa la voluntad, la disciplina y la constancia, relacionada con la energía interna de las personas, tomando el lugar del Área Terrestre. Representa aspectos del yo llamado Padre, que, de forma sintética, se centra en lo que debo hacer, donde los sentimientos, actitudes y pensamientos se ven desde la influencia de los padres en la infancia. (Armesto y Tinari, 2007, p.3-4)

Veamos el siguiente ejemplo para entender mejor cómo se divide el rostro y saber cuál es la zona más predominante de nosotros mismos. Para ello realizaremos la siguiente división con ayuda de un lápiz de ojos visible en la piel y un metro o regla. La división se llevará a cabo por medio de tres líneas, la primera de manera vertical, desde el nacimiento del cabello hasta el mentón, las otras dos de manera horizontal, la primera desde la sien hasta donde empieza la nariz, por debajo de las cejas y la segunda desde el trago de la oreja hasta donde termina la nariz, por ambos lados, derecha e izquierda para las dos líneas.





## AHORA HAZLO, TU

Tomo tu lápiz de ojos y haz las divisiones mencionadas anteriormente.

Una vez realizadas las líneas, frente a un espejo y con ayuda del metro toma las medidas de manera vertical entre la distancia de las líneas horizontales.

Ya con las medidas identificadas, toma una foto de tu rostro y pégala en el cuadro marcado en esta página.

Ahora escribe en las líneas, tus medidas y las características de tu zona predominante.

Por último, vuelve a tomar tu metro y mide las líneas horizontales, para de esta manera determinar el tipo de rostro que tienes. Para ello te puedes guiar del cuadro de los tipos de rostro.

Tipo de rostro \_\_\_\_\_

### Medidas

Zona Superior: \_\_\_\_\_

Zona Media: \_\_\_\_\_

Zona inferior: \_\_\_\_\_

### Características:

Zona superior: \_\_\_\_\_

Zona media: \_\_\_\_\_

Zona Inferior: \_\_\_\_\_



**Nota:** No te preocupes si al momento de medir, las zonas tienen medidas similares. Así como existen miles de personas, de igual manera existe variación en todos los rostros y en las facciones que los componen, generando mezclas e infinidad de apariencias, y cada una es perfecta en sus proporciones.



*El maquillaje escénico es parte fundamental de un proceso.*

## PASOS DE LA RECETA PARA CREAR UN MAQUILLAJE ESCÉNICO

1. Vamos a limpiar el rostro, esto se puede hacer con ayuda del agua micelar y pomos de algodón o si te queda fácil con un jabón para el rostro y agua.



2. Ahora aplicamos crema hidratante de tu preferencia, bloqueador solar y primer (acondiciona la piel y la prepara para la aplicación del resto de productos) este último puede tener varias funciones como cerrar los poros o dar más luminosidad al rostro.



De aquí en adelante los pasos se plantean en la idea de lo general, ya que el maquillaje al ser un arte efímero puede transformarse, dependiendo la persona, los productos y la función de este. A modo de consejo, recuerda probar los productos que vas a usar antes de aplicarlos por largos momentos y así mismo conocer cuáles son los tonos correctos para tu piel.

3. Aplica la base de tu tono, en forma de puntitos y luego con una brocha para base o una beauty blender (espuma difuminadora), esparce toda la base por todo el rostro, llevándola hasta arriba donde nace el cabello y bajándola hasta tu cuello.



4. Si para tu maquillaje deseas crear luz y sombra, utilizaremos ahora los contornos y correctores y con una espuma, difumina a tal punto de que no se borre lo marcado completamente si no que por el contrario ayude a marcar la zona deseada.



Siempre recuerda primero aplicar estos productos en crema y luego sellarlos con los productos en polvo, ya que al aplicarlos al revés generan una pastosidad en el maquillaje y dan una sensación de resequeidad en la piel. Está claro, al menos de que

5. Ahora vamos con la zona de los ojos, antes de poner sombras, recuerda preparar el párpado, ya sea con un corrector o primer especial para sombras puede ayudar a intensificar los colores y fijarlos en el párpado. Para ello utiliza una brocha plana o lengua de gato para depositar el producto y luego una brocha difuminadora para unificar y dar ligereza al color.



6. Si deseas dar profundidad en el ojo recuerda aplicar el color fuerte en la zona externa del párpado llevándolo hacia la parte interna, si es el fin que busca, de lo contrario aplique los colores de manera uniforme, siempre llevando hacia el interior del párpado.



7. Si el maquillaje lo amerita y se desea dar más expresión, puedes aplicar lápiz, delineador, glitters, pestañina, pestañas postizas, piedras, etc.

8. Para las cejas puedes usar un lápiz o betún para cejas. Ya depositado el producto con ayuda de una brocha para cejas y busca darle la forma deseada. Si el objetivo es taparlas por completo para darle una apariencia diferente lo que puedes hacer es cubrirla con varias capas de pegamento en barra para niños (no tóxica), y ya cuando estén lo suficientemente rígidas empieza aplicar capas de corrector o base de tu tono o blanca, hasta borrarlas lo más posible.



9. Para los labios antes de aplicar el labial, aplica un hidratante para labios, ayudará a que si están cuarteados tomen una apariencia de sanidad y belleza. Igual si el objetivo es mostrar unos labios desgastados y resecos, puedes demarcarlos con un lápiz para labios con el fin de dar un poco más de color, omitiendo el hidratante. Al igual que con las cejas, los labios se pueden transformar con ayuda de base o corrector, buscando nuevas formas, demarcando la forma, el tamaño y el grosor con ayuda del lápiz, los colores y los brillos.



Como todo en el maquillaje, las sombras de ojos, las cejas, los labios, y cada facción permite explorar las texturas, los colores y las muchas formas que les podemos dar con el maquillaje.

10. Finalmente vamos a sellar todo el trabajo con polvo traslúcido, ayuda a disminuir el brillo que se genera por el sudor y el brillo, también ayuda a fijar el maquillaje. Este paso lo puedes repetir cuantas veces lo desees si buscas un maquillaje duradero y resistente a todo pronóstico. De igual manera existen fijadores en spray lo bastante funcionales.



Te recordamos que esta receta es muy general, de la cual puedes partir para realizar infinidad de facciones en el rostro con ayuda del maquillaje. Es importante para nosotras mencionar que el maquillaje y más el escénico al ser un arte vivo, da la oportunidad de jugar, probar, equivocarse, cambiar, etc., las veces que se deseen.

Antes de llevar el maquillaje de nuestro personaje al rostro, debemos entender la función de dos conceptos importantes, uno que permite reunir en un tablero todas las ideas, referentes y deseos, y el otro donde podrás reunirlo todo para plasmar el maquillaje.

El primer concepto "el Moodboard" es una manera interesante de presentar gráficamente la información en una especie de collage, que combina textos, bocetos, ilustraciones, recortes de revistas, fotografías, otras imágenes y muestras tridimensionales (materiales, texturas...)" (Rovira, 2013, p.1) Para el ámbito del maquillaje, el moodboard es utilizado como recurso de recolección de todos los referentes visuales, que después plasmamos en el face chart.

El segundo concepto "el Face Chart" es un dibujo esquemático de un rostro sobre un papel que se utiliza para realizar maquillajes. En estos bocetos se incluyen los puntos de referencia básicos que tener en cuenta: los ojos, el contorno de la cara y la boca." (Cobos, 2020, p.16)

En la siguiente página, podrás encontrar un ejemplo claro de estos dos conceptos, tomado de uno de los chicos del proceso de montaje y más adelante un boceto en blanco para que puedas realizar tu face chart a partir del moodboard.

Ejemplo de moodboard y face chart realizado por el estudiante Louis Mayorga, dentro de su proceso autónomo de creación, para la caracterización de su personaje "El Aldebarán de la Gula" de la obra "Etéreo"



En este boceto y espacio en blanco, queremos que recojas todas las ideas y deseos que generan en ti el personaje trabajado en el capítulo anterior, para que, con ayuda de imágenes, texturas y demás puedas crear tu Moodboard y luego los apliques en el Face Chart para crear el maquillaje.



Especialmente te invitamos a que luego de realizar esto, tomes tu maquillaje y juegues a probar cuantas veces quieras esto en tu rostro.

Ahora queremos que nos cuentes cuál ha sido tu experiencia creando un personaje desde el maquillaje y cómo transitaste cada página de este libro, así que con gusto escríbenos al siguiente correo: [daywen2022@gmail.com](mailto:daywen2022@gmail.com) . Esperamos tu mensaje. Gracias ♡

# Reflexiones





*"No hay enseñanza sin  
investigación, ni investigación  
sin enseñanza"*

*(Freire, 2004, p.14)*

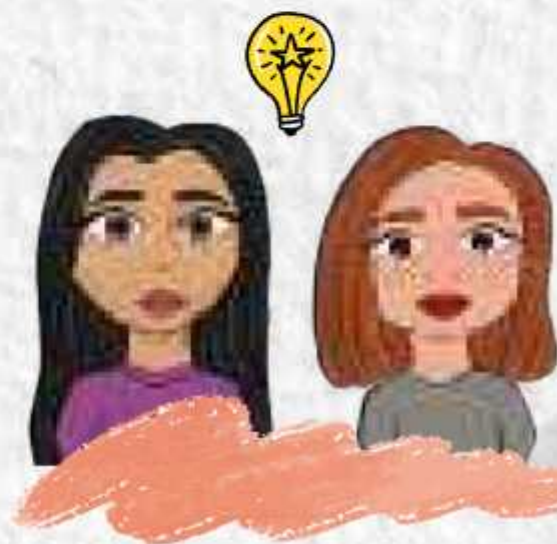
**Wendy:** En capítulos anteriores esbozamos algunas ideas y momentos que sucedieron en el transcurso del desarrollo de la implementación. En el cual se pusieron a prueba los conceptos, técnicas y aprendizajes, dentro de la clase de "Procesos Autónomos de Creación" o "Montaje", como parte del núcleo disciplinar correspondiente al currículum de la Licenciatura en Artes Escénicas de la Universidad Pedagógica Nacional.

**D:** Dicho proceso se lleva a cabo durante los semestres de quinto y sexto semestre, donde el núcleo disciplinar está compuesto por la clase de poéticas, voz, cuerpo y actuación, y estos deben ir encaminados y unificados con el fin de realizar una creación. Conversando con el profesor Carlos Sepúlveda nos comentó los deseos e intereses del proceso que estaba llevando a cabo con los estudiantes de quinto semestre del periodo 2022-2, donde estos querían crear obras que fueran encaminadas a la línea de lo fantástico.

**Brocchi:** Este grupo de estudiantes cuenta con unas particularidades específicas, como que en su gran mayoría de integrantes empezó la carrera en tiempos de pandemia, donde los encuentros con otros eran limitados y casi imposibles, y bajo las condiciones de paro estudiantil en este mismo contexto de la pandemia y en otros casos eran personas de reintegro que se retiraron en dichos tiempos y ahora se estaban encontrando con un grupo nuevo al que estaban acostumbrados.

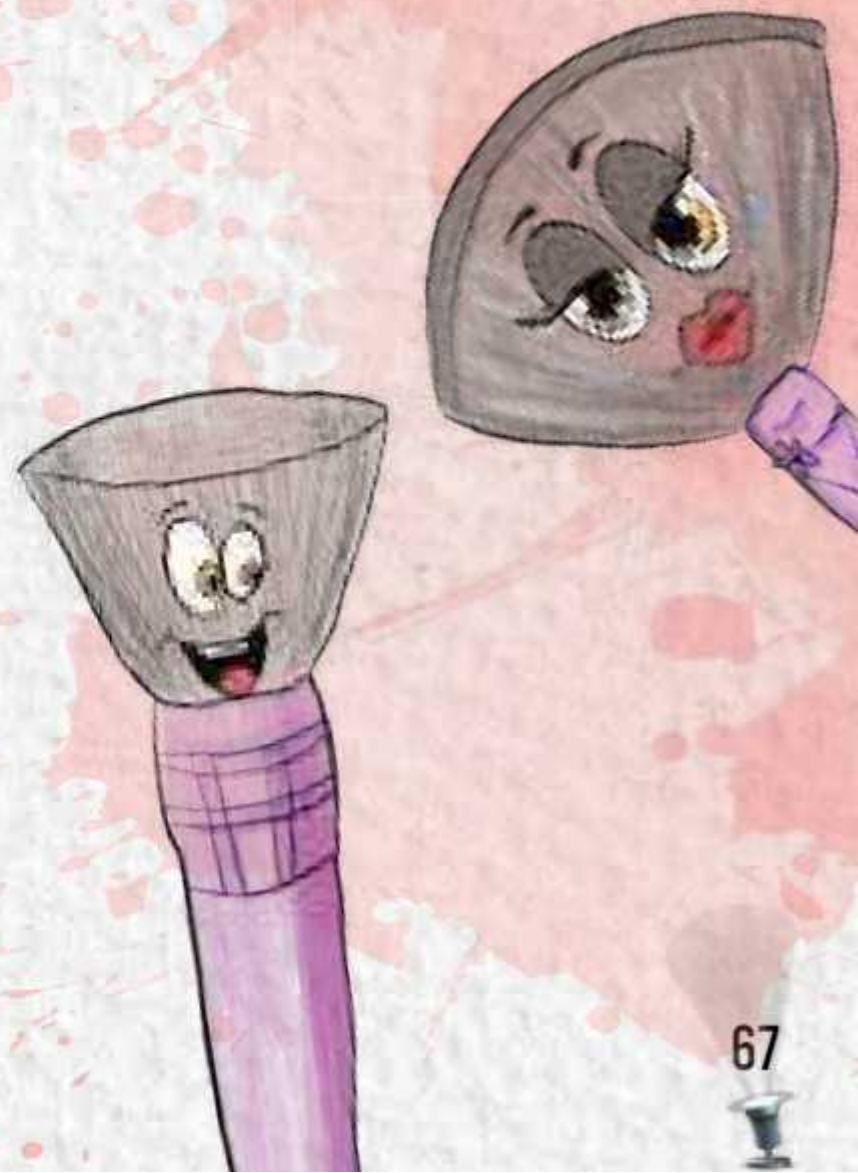
**W:** Es importante mencionar que para todos los estudiantes la pandemia es un antes y un después en la licenciatura, pero especialmente este grupo entró a cursar la universidad durante los inicios de pandemia y esto implica un trabajo en grupo meramente virtual, un aprendizaje enfocado en un cuerpo en cotidiano y una gran diferencia temática con relación a los otros grupos.

**D:** Y por otro lado estaban las personas que se incorporan al grupo que vienen de realizar un reintegro a la universidad, donde tienen un proceso de aprendizaje distinto y donde cuesta incorporarse al grupo y a la metodología que ya llevaban trabajando. Con esto el docente cree pertinente un espacio de aprendizaje que les ayude a relacionarse mejor entre ellos, y que potencialice la idea de la fantasía en el maquillaje, donde él encontraba irregularidades en su trabajo.



**Brocchi:** Gracias a la recolección de información por parte del docente y la necesidad por lo fantástico, se consolida una colaboración en pro de apoyar este proceso de quinto semestre e implementar nuestros aprendizajes con ayuda de unos talleres que dieran respuesta a la pregunta; *¿Cómo el maquillaje escénico puede aportar a los docentes-artistas en formación de la Licenciatura en Artes Escénicas, conocimientos para la creación de personajes desde su caracterización física?*.

**W:** Esto realizado por medio de la Metodología IAP (Investigación Acción Participativa), la cual nos da la posibilidad de crear aprendizajes en conjunto, con ayuda de la exploración de técnicas y aplicación de los conceptos en doble vía, lo que enseñamos y lo que el grupo percibió y apropiada a su creación. Según Pinto (1986:7) la Investigación-Acción Participativa se define como: "una actividad cognoscitiva con tres vertientes consecutivas: es un método de investigación social que mediante la plena participación de la comunidad informante se proyecta como un proceso de producción de conocimientos, es un proceso educativo democrático donde no solo se socializa el saber hacer técnico de la investigación, sino que se constituye en una acción formativa entre adultos, y es un medio o mecanismo de acción popular en una perspectiva para transformar la realidad y humanizada



# ELABORACIÓN DE UN PROYECTO DE INVESTIGACIÓN ACCIÓN PARTICIPATIVA

## FASES

Primera Fase: Descubrir la temática.

Es el descubrimiento, elección de los temas, y elaboración de un diagnóstico planificado y sistemático.

Iniciamos el diagnóstico por medio de la conversación con el profesor Carlos Sepúlveda, quien encontraba falencias en el maquillaje que los chicos le venían proponiendo para sus personajes, donde era muy vaga la elaboración de estos y de la coherencia con la obra y con los personajes. Estas falencias se veían reflejadas desde los conceptos básicos de maquillaje, el no conocimiento de productos adecuados al tipo de rostro y el tipo de maquillaje que se quería realizar, a demás de esto la estética con respecto a sus ideas no era clara, dado que deseaban maquillajes que se alejaran de la realidad humana y pasarán a una distorsión grotesca de lo fantasioso, llevando a cabo cambios morfológicos amplios. Con relación a esto, dentro del grupo se ve se ve la necesidad de aclarar en primer lugar la imagen que cada uno deseaba darle a su personajes, con características desde el interior para poderlos llevar a la imagen física exterior, de igual manera la utilización y aplique de los materiales en los rostros para que fuesen visibles y potentes con respecto a la luz, que desde el cuerpo, la voz, la interpretación y en nuestro caso el maquillaje como parte de la caracterización física se obtenga una imagen clara de cada personaje puesto en escena. Dado este diagnóstico por parte del docente y los estudiantes se piensa en primera instancia llevar a los participantes a entender su rostro, sus proporciones y que dice cada una de sus facciones con relación a lo que el otro ve, una vez entendido este tema se piensa en entrar a jugar con las transformaciones de dichos rasgos y que a partir de sus ideas estos puedan esbozar facciones y rasgos que desean ver en la imagen de su personaje con relación a la narrativa pensada de sus obras.

Segunda Fase: La Construcción del Plan de Acción.

Encuentros con el grupo para la solución de las necesidades por medio de la acción

Lo definimos por medio de la planeación de 5 talleres que se trabajaron con V, donde se tenían unos temas determinados para tratar con el grupo. Una vez propuestos los temas por parte de nosotras como investigadoras, el grupo nos propuso sus ideas y se llegó al consenso de que dichos talleres y sus temáticas ayudarán a profundizar en la construcción de sus personajes, cumpliendo así con las necesidades generales y específicas de cada estudiante. Nos las necesidades acordadas a los grupos teniendo en cuenta que cada uno conlleva un formato e idea diferente de lo fantasioso.

En el grupo de Etéreo se encontraban en la búsqueda de dar una imagen a cada pecado salida de lo cotidiano o lo ya estereotipado por el ser humano, donde su idea central era la transfiguración del rostro a algo más híbrido (una combinación entre lo animal, lo espiritual y lo humano), desde sus ideales ellos no solo se pensaban en un maquillaje para el rostro, sino que fuese más a lo corporal y de cómo lograr que este perdurará durante toda la puesta en escena, entendiendo que su montaje lo querían centrar en lo corporal.

Para el caso de Pandora estaban en una búsqueda de una historia que contara a los niños y adultos una realidad de los cuentos de hadas que no nos ofrecen los formatos convencionales, poder llevar a entender a su público que las hadas no todas son buenas y que la princesa del cuento se puede convertir en villana, dentro de sus maquillajes deseaban poder realizar una transformación desde los maquillajes que denotara esta idea.

Hablando más personalmente desde cada uno de los estudiantes, algunos se encontraban en la necesidad de entender cómo combinar la paleta de colores, otros en cómo dar profundidad algunos rasgos y resaltar otros, un pequeño grupo se encontraba en la posición de algo nuevo por lo que sus necesidades partían desde el aplique de los productos y el manejo de las brochas, de cómo y cuáles son los tipos de maquillajes más acordados para sus ideas y cómo el maquillaje entra a jugar en la puesta en escena, los personajes, la escenotécnica.

<p>Tercera Fase: Ejecución del Plan de Acción.</p> <p>Se lleva a cabo lo planeado con anterioridad, observando las mejoras y las transformaciones durante la ejecución que llevaron a la resolución de las necesidades.</p>	<p>Nuestro aporte y con relación a los temas tratados con los participantes, se lograron distintos hallazgos que desde cada uno ayudó a esbozar los personajes con relación a las obras, partiendo desde el reconocimiento del actor por medio de su rostro y la relación que hay entre maquillaje, luz y color, y estos puestos al quehacer de la puesta en escena. Encontramos en cada taller un avance en cómo el grupo se relacionaban con el maquillaje y los demás temas para unificarlos a lo que ya tenían.</p> <p><b>Taller 1 Teórico:</b> Morfología, visagismo y Morfopsicología.</p> <p><b>Taller 2 Teórico:</b> Teoría del color, círculo cromático, luces y productos de maquillaje. Moodboard y Face chart.</p> <p><b>Taller 3 Teórico-Práctico:</b> Cuidado de la piel y primer boceto del maquillaje.</p> <p><b>Taller 4 Práctico:</b> Correcciones del face chart y segundo boceto.</p> <p><b>Taller 5 Práctico:</b> Maquillaje de los personajes y toma de fotografías.</p>
<p>Cuarta Fase: Proceso de Reflexión Permanente.</p> <p>Se consolida y sistematiza la investigación con relación a la práctica, dando cuenta del proceso y sus hallazgos.</p>	<p>Los Talleres 1 y 2 se realizaron con una intensidad de 2 horas donde por medio de diapositivas, sustentado en las TIC's, en las que se reunió la información conceptual que sostiene la investigación para poder desarrollar a profundidad los cambios morfológicos necesarios, generar la relación del color y la luz para la puesta en escena y el entendimiento de la tras escena o escenotecnia. Estos dos talleres se dieron en las instalaciones de la Universidad Pedagógica Nacional Sede Parque Nacional en el salón 104.</p>

Realizamos una modificación en los tiempos del taller 3 y 4, donde se unificaron en un solo día, que tuvo una duración de 4 horas, la modificación se realizó en consenso con el docente, ya que estaban las horas disponibles y el espacio para poder realizar el taller y de esta manera finalizar el laboratorio más rápido, gracias a la posibilidad horaria se realizó un acompañamiento a cada estudiante en la construcción del maquillaje donde el proceso fue personalizado y acorde con las necesidades de cada uno, resaltando las fortalezas que encontramos, como interés por búsqueda de referentes nuevos, compromiso con el proceso de creación de facechart, productos profesionales, apropiación de los conceptos vistos en el 1 y 2 taller, correcta aplicación del cuidado al rostro y debilidades, como poca información para la correcta aplicación de diferentes productos (base, corrector, sombras, etc), simetría en las líneas, profundidad en los colores, poco juego con luz y sombra, no utilización de todas las partes del rostro, ya que la mayoría no penso en modificar rasgos como las cejas, o los labios, donde profundizamos en las posibilidades que ofrece la teoría cuando la aplicamos correctamente a nuestras creaciones, además realizamos un juego donde se observó como la luz en sus distintos tonos podía afectar los colores del maquillaje. Estos dos talleres se realizaron en las instalaciones de la Universidad Pedagógica Nacional Sede Parque Nacional en el salón 101.

El Taller 5 se realizó con una duración de 3 horas, donde se realizaron cambios en los maquillajes ya planteados con el fin de darle una imagen más verosímil a lo que estaban buscando con cada obra, y con los descubrimientos encontrados en el juego de la luz, siendo uno de los hallazgos más importantes que en el teatro a diferencia del cine, debemos resaltar y exagerar los rasgos para que la luz no desaparezca el maquillaje o desdibuje lo ya puesto, así como encontramos que cuando tenemos en el rostro un maquillaje de color rojo y sobreponemos una luz verde, nos va a dar como resultado que el rostro se vea negro, esto porque son dos colores opuestos en el círculo cromático, así que lo que debemos buscar es utilizar una luz de un color que pertenezca a la misma gama para poder resaltar el maquillaje. Para finalizar este proceso realizamos un registro fotográfico de los estudiantes con el vestuario y maquillaje correspondiente a su personaje. Posteriormente se llevó a cabo un diálogo con los estudiantes donde podemos determinar que el trabajo con quinto semestre nos deja a nosotras como investigadoras, docentes y artistas, soluciones y nuevas preguntas de como ampliar los conceptos y posicionarnos dentro de la puesta en escena y por parte de los participantes los esbozos de sus personajes, ayudándoles a determinar cuál es la imagen que le quieren dar a su rostro y que tanto desean entrar a transfigurar sus facciones, puntualizar las gamas y paletas de colores para las obras y los personajes con relación a los momentos de cada obra y finalmente como todo puesto en el escenario que convierte en un conjunto de elementos que se deben convertir en un engranaje central para dar al espectador ideas claras de la obra y el proceso en sí.

**Brocchi:** La fase final con relación a lo que la metodología IAP determina como informe, será lo consignado en este último capítulo, donde se recoge de manera más amplia las reflexiones durante el proceso desde cada momento experimentado y los hallazgos que se encontraron dentro de este grupo con relación al maquillaje escénico, para la caracterización de personajes y sus conocimientos previos y adquiridos.

**D:** El fin como tal de estas fases nos llevó a entender el objetivo de la investigación que se basa en contribuir a la formación de los estudiantes de la Licenciatura en Artes Escénicas a través del maquillaje escénico, como parte de la tras escena y su aporte a la caracterización física de personajes para los procesos autónomos de creación.

**W:** Se logra entender como hallazgo que por medio de los talleres, la importancia de que los artistas conozcan sus rostros para así saber cuál es la manera correcta de transformarlo y prestarlo para darle una imagen propia al personaje, entendiendo que este se compone de una piel llena de pliegues, relieves y texturas diferentes para cada uno. Para nosotras es importante mencionar que esta etapa de reconocimiento, hace pasar al participante por un momento de sensibilización y de choque consigo mismo, debido a que estamos acostumbrados a señalar nuestras imperfecciones, pero aprender a sobrepasar esos prejuicios propios llevará a entender cuál es la imagen que mostramos a otros. Y ya al reconocer que tipo de rostro y piel tenemos, así mismo podremos determinar qué productos nos favorecen más al momento de llevar a cabo el maquillaje de nuestros personajes y cumplir con las necesidades del mismo.

**D:** De igual manera es una sensibilización en doble vía, puesto que permite al estudiante ser sensible por medio de la escucha y el tacto consigo mismo y con el otro, llevándolo a entender su individualidad y como por medio del rostro se da una información de quién es la persona que se tiene en frente y con la que se comparte un espacio académico y de montaje, siendo este un espacio significativo que permite a los estudiantes crear desde sus propios deseos y plasmar en su cuerpo las ideas que van interiorizando a lo largo de todo este proceso, permitiéndoles crear desde un nuevo lugar vinculado al cuidado propio y con el otro.

**Brocchi:** Para los estudiantes de quinto semestre, entender los conceptos y funcionamiento de la luz y el color, fue un descubrimiento, donde al tener las herramientas para jugar, probar y equivocarse, permite seguir aprendiendo de ellos en cada encuentro. Cuando entendemos la luz, sus componentes y su función en todos los ámbitos, podemos transformarla y manipularla a nuestro gusto, y esto mismo nos amplía la conciencia de este foco dentro del teatro, ayudándonos tanto como actores o como espectadores a reconocer y sensibilizarnos a profundidad de cada momento que se da durante la puesta en escena.





**W:** De igual manera, descubrimos que el color, como parte del arte plástico, permite al actor ponerlo en juego con el cuerpo, la sensación, el movimiento y la relación piel a piel que se puede tener de este por medio del maquillaje, al enfrentar su tacto con las texturas y las sensaciones que le genera el color, permitiendo remitirse a su memoria emotiva, llevándolo a recordar sus gustos, placeres y emociones desde los juegos de la niñez. Al reconocer esto como estudiantes es más fácil encaminar los personajes a una caracterización más completa y estética para que el espectador tenga un acercamiento más a fin con los personajes que se componen de distintos matices de la vida del actor.

**D:** Tanto para actores, docentes, directores y espectadores, estos dos elementos (luz y color) de manera natural y artificial se pueden utilizar para potencializar los actos creativos, como por ejemplo cuando entendemos la relación entre una luz azul sombrío que nos representa una noche o un lugar lugubre y que con relación a una luz amarilla entre amarillo y rojo, nos denota un atardecer o un lugar de recuerdo, permitiendo así llevar a cabo mezclas entre tonos y matices del círculo cromático, apoyándose de la correcta utilización de las luces, para que en cada obra se viva una experiencia completa desde cada lugar creativo y de recepción, yendo más allá de una simple visita al teatro.

**W:** Otro de los grandes hallazgos se evidencia una vez se pone a prueba lo teórico con lo práctico, ya que través del espejo se da la posibilidad de enfrentarse a los temores, los deseos y las necesidades del personaje, donde la técnica como herramienta creadora permite el probar y el equivocarse desde sí, entendiendo que la prueba y error funciona como mecanismo pedagógico dentro de la creación ayudando desde los errores a potencializar el encuentro de nuevos hallazgos a lo largo del proceso, dejando de lado la idea del error como entorpecedor de estos. Esto nos ayuda a entender que cada paso del proceso nos permite transformarnos a nosotros como intérpretes de un ser que habita en el papel y que ahora toma forma en el cuerpo del actor, ayudando en una evolución constante de la persona y los personajes que interpreta.

**D:** Al guiarnos en el taller por medio del modelo pedagógico del aprendizaje significativo, la cual fue planteado por David Ausubel en el año 1963, la cual se refiere a la relación que tienen los conocimientos adquiridos en el pasado por el individuo y la incorporación de estos desde su estructura cognitiva. Ausubel plantea que el aprendizaje del alumno depende de la estructura cognitiva previa que se relaciona con la nueva información, debe entenderse por "estructura cognitiva", al conjunto de conceptos, ideas que un individuo posee en un determinado campo del conocimiento, así como su organización. (Pizano, 2014, Pág.29).

**W:** Con ello logramos encontrar como docentes, que teníamos un grupo diverso donde los aprendices tenían distintos intereses con respecto al maquillaje y algunos tenían conocimientos, otros se quedaban en el deseo de explorar y otros se enfrentaban desde cero al tema. Gracias a esta diversidad, encontramos que la disposición del grupo los llevaría a lugares diferentes desde sus percepciones, donde el maquillaje le da al aprendiz hallazgos de quien es, de plasmar sus ideas y deseos por medio del color, para así seguir construyendo sus conocimientos y referentes desde el compromiso consigo mismos, con su grupo y con relación a la responsabilidad que tenían dentro de su grupo.

**D:** Continuando con la diversidad de los grupos, encontramos como es común dentro de un grupo grande, la consolidación de subgrupos, en las que sus anhelos y deseos se encontraban alejados del grupo en general, denotando como acierto, dentro del laboratorio la importancia de ponerlos a pensar y encaminarlos desde su práctica en función de las necesidades obra, en la que llevó a los estudiantes a dejar de lado su yo en beneficio del trabajo colectivo, y que desde allí se dieran aportes importantes para la consolidación de sus personajes y sus obras en sí.

**W:** Es necesario mencionar, que, al intervenir en los inicios de este proceso, los maquillajes explorados y encontrados dentro de la etapa de los talleres, no son los que al final de la consolidación estén puestos en la escena, esto debido a que es un proceso que se lleva durante dos semestres, pero que de igual manera este aporte les dejó herramientas para seguir creando desde el lugar del maquillaje sin olvidar todos los demás elementos de la escenotécnica que tiene relación cuando los ponemos en escena.

**D:** Encontramos dentro del ámbito del maquillaje, que al ser un arte vivo demanda de una práctica continua, que aunque la teoría amplía los conceptos, es necesario generar una fluidez en las pinceladas desde el pulso y la motricidad, perdiendo el miedo a equivocarse y tomando riesgos, es por esta razón que como docentes y artistas debemos tomar esto, para encontrar la caracterización de los personajes, ayudando a determinar y ampliar la creatividad de la imagen que se desea mostrar en la obra, guiando cada proceso en la indagación, la exploración y utilización de diversos elementos y referentes.

**W:** Como todo proceso de práctica se plantearon unas sesiones dentro de las cuales teníamos unos tiempos y espacios establecidos, pero se modificaron debido a imprevistos que se dieron en su momento y por esto queremos manifestar que es de suma importancia tener unos tiempos (por lo menos 3 horas) y espacios (con buena iluminación, comodidad y de fácil acceso) establecidos y que funcionen para el momento.



práctico, ya que cuando contamos con estos dos recursos se facilita la práctica, así como consideramos necesario que cada artista en sus capacidades pueda tener los materiales necesarios para realizar la exploración del maquillaje, en cuanto a lo que busca resaltar de su personaje.

**D:** Algo que podríamos seguir explorando para próximos laboratorios sería el uso de la luz en relación con el maquillaje y las posiciones del actor en la escena, ya que nos quedamos un poco cortas en esa exploración, sugiero que se pueda realizar con diferentes tipos de luz, así como posiciones y colores diferentes y claro que teniendo más tiempo para que la intervención realizada nos pueda arrojar hallazgos que tal vez no encontramos.

**Brocchi:** Debido a esto, tomamos la decisión, de que fueran los mismos participantes del taller los que ampliaran las ideas y reflexiones de este proceso con relación a sus obras. Para ello nos tomamos el tiempo de hablar con algunos de ellos, donde nos compartirán ¿cómo han llevado a cabo sus procesos de creación?, y ¿cuáles fueron los aportes que desde este taller dimos a sus deseos y creaciones?, así que todo lo expuesto por los estudiantes y el docente es resultado de entrevistas a tipo de conversación, realizadas después de finalizar el laboratorio.

*"En la investigación es incluso más importante el proceso que el logro mismo"*

*(Muñoz, s.f.)*

**Yurany Celi:** El proceso de creación empieza por una muestra de talento, en mi caso fue la música y los patines, donde empezamos a unirnos y fuimos construyendo lo que hoy es "Etéreo", una obra que nace desde la ancestralidad y llega a lo que hoy tenemos que es un tránsito por los siete pecados más bajos y mundanos.



**Louis Mayorga:** La obra de "Etéreo" es una creación colectiva de cómo se siente crecer y cambiar en este mundo, esto llevándonos a pensar en que las personas necesitamos el bien y el mal, y esta idea la indagamos mejor con los 12 círculos de infierno.

**Andrea Daza:** "Etéreo" es la historia de cómo una adolescente transita por distintos lugares del bien y del mal y como esto influencia su vida y las decisiones que la llevan a determinar su yo interior y hacia dónde quiere llegar en la vida, hablando un poco de lo socialmente moral aceptado y lo rechazado.

**Yurany Celi:** Este ha sido un proceso lleno de aprendizajes, desde el trabajo en grupo, los tiempos de todos, los caracteres, las personalidades, etc., Cosas que nos han llevado a trabajar en la paciencia, la comunicación y el diálogo entre las ideas de cada uno. Al ser una creación colectiva buscamos siempre conectar y generar congruencia, estamos en un recorrido por una línea poética, donde el único personaje que realiza una ruptura es mi personaje principal, la adolescente.

**Louis Mayorga:** Uno de nuestros mayores referentes de creación e inspiración para los personajes son las pinturas de la época renacentista. Y mi personaje El Aldebarán de la Gula, tiene como referente la cultura Anime y el artista Salvador Dalí con algunas de sus obras, este personaje es un ser mitológico con ideales de Dios, un ser egoísta y egocéntrico. El Aldebarán tiene una línea dramática donde al principio se muestra amable y fresco, y luego muestra su verdadera identidad de Glotón y egoísta al extremo.

**Andrea Daza:** Mi personaje es el pecado de la Avaricia, busco en él salir de lo cotidiano, generar una mezcla entre la idea de lo animal y lo paranormal, donde el aspecto corporal excediera las estéticas comunes al ojo de espectador y con facciones extravagantes, mi mayor referente son los personajes de Guillermo del Toro.

**Yurany Celi:** El taller de maquillaje que ustedes impartieron fue importante, ya que nuestros deseos de creación estaban puestos en lo fantástico, y funcionó para ayudarnos a entender y construir la imagen que les queríamos dar a los personajes. Para mí uno de los aprendizajes fue la luz con relación a los colores y cómo desde allí damos aportes a la estética de la obra en la creación del maquillaje.

**W:** Como mencionamos anteriormente, la luz y el color fue un descubrimiento para todos porque gracias al experimento de ver los maquillajes con diferentes colores de luz, en un espacio de un salón con paredes negras y objetos se observaron las transformaciones que tenía cada maquillaje con la incidencia de la luz en ellos.

**Louis Mayorga:** En mí el taller despertó una curiosidad más allá del gusto por el maquillaje social, ya que presentaba desde hace tiempo un deseo de explorar en el campo del maquillaje artístico, pero estaba en mí la inseguridad y con esto me di la oportunidad de probar sin miedo a equivocarme, solo probar y jugar con los colores, así que escogí para mi personaje el color rosa, despojando un poco la idea de que la gula está relacionada con el tamaño y el peso, sino que mi deseo es darle un imagen y personificar la ansiedad de cómo yo veo y como percibo la gula.

Personalmente es necesario tener conocimientos básicos en estos aspectos como lo son el maquillaje, la luz, el vestuario, etc. Muchas veces dentro del teatro le damos mayor importancia al director y al actor, pero para la composición escénica y lo que es el teatro necesitamos de personas que piensen constantemente en cada detalle, porque todo lo que ponemos en el escenario habla y pensando en lo que deseamos que el espectador vea.

**Andrea Daza:** Antes de que ustedes impartieron el taller teníamos claro el trabajo con los siete pecados, pero no teníamos claridad con la parte estética y las características que queríamos demarcar en cada personaje y mucho menos la paleta de colores que deseamos utilizar, así que con el taller empezamos a profundizar en las imágenes que queríamos dejar en el espectador, como en las facciones que demarcaban cada personaje y por último a definir las características acordes para el vestuario.

**D:** Ahora vamos a conocer cuáles son las percepciones y los hallazgos para la creación de la otra obra, durante el proceso que han llevado a cabo y los aportes dados a cada personaje y a la obra en general, desde nuestro lugar como talleristas, docentes e investigadoras.

**Hamilton Diaz:** Al igual que lo mencionaron los compañeros, todos partimos desde nuestros talentos. Yo siempre me he destacado mucho por ser muy gestual al momento en que hago danza, por lo basado en mi experiencia con algunos procesos artísticos que he tenido la oportunidad de visibilizar, siempre me ha quedado faltando entrelazar desde las muchas posibilidades la danza con relación al gesto, dejando los textos en la vía plana de la interpretación, pero dejando de lado el gesto. Mi muestra fue una coreografía de cabaret, mostrando desde allí que los hombres también podemos ser sensuales, que este tema de la sensualidad no se centra solo en la mujer, para esto me acompañe de accesorios que para algunas chicas pueden ser sensuales de un hombre a la vista, cómo aplicar aceite en la piel, estar sin camisa y buscando la idea de estar muy acicalado.



**Angelica Camacho:** En mi caso yo, trabajé en una presentación desde lo musical, cantando una canción del tipo de Alicia en el país de las maravillas y dándole vida a unos muñecos de origami que me gusta hacer, mientras estos se movían yo estaba detrás de sí cantando la canción. Después de ello me junté con compañeros que sabían cosas de circo, al momento de ser cuatro en el grupo, hicimos una interpretación de las cuatro alicias, esta canción al ser un poco burda nos llevó a pensar en la posibilidad de llevarla a lo literal. Así sucesivamente la música y el tema de las alicias estuvo presente en la consolidación del grupo, hasta sumarle danza, movimiento y circo.

**Manuel Chávez:** Basé mi trabajo desde las cosas que ya conocía y sentía que podía ser un plus en cualquier puesta en escena que se fuera a crear, me guié por la interpretación de las voces, mezclándolo con la narración poética y la acrobacia. Cada vez que me unía a una persona o grupo siempre pensaba en la posibilidad de mezclar estas cosas en una puesta en escena, cuando empecé a trabajar con Angélica y su grupo, fue entender la creación desde otro lugar como lo es la música, en nuestro caso por medio de la canción de las cuatro "alicias" que consolidamos en la idea de la Alicia original.

**Angelica Camacho:** Al venir trabajando con la idea de las "alicias", tomamos a "Alicia en el país de las maravillas" como base para la obra y al unirlo con el tema de los círculos del infierno de Dante nace como proceso de creación la historia de "Pandora".

**Hamilton Diaz:** La obra desde el punto de vista, es pensada en formato familiar, dirigida principalmente hacia los niños, donde queremos deconstruir el ideal de los cuentos de hadas, donde siempre la princesa termina con el príncipe azul y de allí en adelante todo es bonito y perfecto.

**Manuel Chávez:** Pandora es una niña que cae en un cubo lleno de mundos coloridos, muy al estilo de "Alicia en el país de las maravillas" pero en su caso se busca mostrar cómo esta niña va perdiendo su inocencia y se va dando cuenta que las hadas y las princesas no son como ella pensaba. Ella emprende su viaje en compañía del gato, quien en todo momento busca cómo librar a la niña del mal al que se va enfrentando.

**Hamilton Diaz:** así mismo, contamos con un cuento principal pero a lo largo del cuento la princesa por sus acciones muestra lo alejada que está de la bondad y a raíz de esto pone al príncipe en riesgo y al final termina convirtiéndose en una de las malas por convicción propia y dejando consecuencias de su maldad en cada uno de los mundos que componen la obra por donde va transitando Pandora.

**Angelica Camacho:** Es importante mencionar, que la obra con relación a los círculos nos da ideas de los pecados como la envidia que se ve entre las musas, el engaño y el desencanto que vive en cada mundo y como esta va perdiendo poco a poco la esencia de la inocencia y de una u otra manera se va vislumbrando con lo que vive.

**Manuel Chávez:** Sí y al ser acompañada por el gato y tener la oportunidad de emprender esta aventura con un nuevo amigo, en ella se empiezan a despertar deseos por lo sexual al enamorarse de Lisandro que es el gato-príncipe de la obra.





**W:** La idea de vender otra concepción de la fantasía a los niños les ha permitido jugar mucho con relación a lo bueno y lo malo. Pero ahora queremos que nos cuenten cuáles son sus personajes.

**Hamilton Diaz:** Como lo menciona Manuel el nombre de mi personaje es Lisandro, que es un híbrido entre gato y humano, mi personaje es el príncipe engañado por la princesa que es la musa principal. Mi proceso para este personaje ha sido bastante complejo en cuanto a la corporalidad que demanda el hecho de ser un gato, ya que debe ir por la línea de la flexibilidad y la expresión, donde se busca un compuesto entre el movimiento del cuerpo, el rostro y los gestos. A lo largo de toda la obra se visibiliza un gato que habla, pero hay una escena en específico en la que este se deja ver como humano, y es donde se menciona la razón por la que no puede salir de este mundo, al cual quedó condenado por culpa de su princesa.

**Angelica Camacho:** Mi personaje es un fauno, al principio me lo pensé muy tierno por la idea de que este era el sirviente de satanás, por lo que es sumiso y entregado a todos los deseos de su amo. Dicho personaje ha ido cambiando de aspecto debido a los avances que ha tenido la obra. El hallazgo más grande dentro de este proceso y este círculo de satanás y el sirviente, es que somos el círculo más fuerte, por lo que mi personaje al mostrar ternura rompió con esta idea del mal y se fue convirtiendo en un personaje más tosco, más burdo y que demostrara la maldad y un poco la fealdad de su decisión de entregarse sólo al mal.

**Manuel Chávez:** En escena yo estoy con Angelica, soy el personaje de Lucifer el mismo satanás, en un principio no tenía claro lo que quería hacer o por donde llevar mi personaje, como ya ella lo mencionó mi personaje es el rey del inframundo y busca convertir a Pandora en una de sus sirvientas y dejarla condenada en este mundo. Durante mi proceso los talleres con ustedes me ayudaron a definir la imagen y el uso de elementos que quería poner en mi personaje. En un principio y dadas las necesidades de la obra, con referencia al maquillaje me encontraba un poco reacio debido a que sobre este tema no tenía ningún conocimiento.

**Hamilton Diaz:** Asimismo el aporte desde sus talleres en la obra en general nos ayudó a entender cómo manejar todo en el escenario, la relación de los objetos y los actores con la luz, los maquillajes y lo más importante a mi parecer el lograr definir una paleta de colores para cada personaje que fuese acorde con la paleta de la obra y poder intervenir los vestuarios, el uso de la luz y de elementos desde allí.

**Angelica Camacho:** Como lo mencione con anterioridad al querer darle una imagen tierna a mi personaje dentro del taller y con su ayuda siempre lo direcciono por ese lado, pero a raíz de los cambios que se han tenido sus conceptos y manejo de los elementos del maquillaje me han dado ideas de cómo ir transformando esa imagen a las necesidades de la misma obra, como combinar los colores y cómo aplicar cada cosa.

**Hamilton Diaz:** Mi experiencia dentro del taller, se vio interrumpida debido a temas personales, pero su apoyo con relación al maquillaje, ha estado presente debido a que su trabajo pedagógico y de acompañamiento, me permitió a grandes rasgos y en pocas horas ver lo que mis compañeros ya habían vivido y desde allí entender cuál es la paleta de colores que compone a Lisandro y como transfigurar mi rostro para que vaya en pro de mostrar un gato, pero sin hacerle perder la esencia del rostro humano.

**Manuel Chávez:** En mi caso al no contar con bases entorno al maquillaje, pensé en un momento trabajarlo desde la máscara, esto por temor a enfrentarme con este tema, pero su acompañamiento a lo largo del proceso me deja bases, de cómo aplicar los productos, como llevarlos a la uniformidad en los tonos y la importancia de marcar fuerte los rasgos que se le quieren dar al personaje para que sean visibles al espectador y que estos vayan acorde a la luz, para que en su encuentro en el escenario, la imagen impacte y no sea borrada.

**D:** Ahora quisiéramos que nos contaran ¿que se viene para esta segunda etapa y semestre dentro de los procesos autónomos de creación?

**Carlos Sepúlveda:** Antes de mencionar lo que se viene, quiero recalcar cuáles son los aportes desde mi punto de vista a este proceso. Lo primero fue ayudar a consolidar las ideas que tenían cada grupo, logrando determinar en cada estudiante, la función de su personaje a lo largo de la obra. Al igual que Hamilton lo menciona, el entender los colores dio la posibilidad de plantar cada personaje en unos colores puntuales y de allí partir a una paleta general de la obra, en donde jugar con todos los componentes de la puesta en escena que ellos querían. Determinando desde allí imágenes claras de lo que quieren mostrar al espectador dentro de cada escena y con esto dando una estructura más pulida dentro del montaje, encontrando su ruta metodológica y los objetivos de tocar los temas que ellos ya han mencionado.



Lo que se viene para este semestre es terminar de ordenar y reestructurar la línea dramática, con el fin de contar las historias, que desde el semestre anterior se empezaron a construir, las cuales como lo mencione anteriormente, desde su área ayudan a componer. Una vez estén definidas, la idea es ponerlas en circulación y girar. De esto quiero mencionar que a finales del semestre pasado las obras se dieron a conocer al público por primera vez, de las cuales logramos tomar mayor referencia de lo expresado por el espectador en estos espacios y es desde allí, que se toma la decisión de hacer dicha reestructuración.

**Brocchi:** A través de las entrevistas identificamos que, es de suma importancia recalcar que así como el actor se prepara corporal y vocalmente, es necesario tener un amplio conocimiento en todos los ámbitos que componen el teatro. Desde nuestro aporte logramos evidenciar, que dentro de los estudiantes de quinto semestre y dado a su disposición por aprender y adquirir nuevos conocimientos, los cuales pudieran aportar a su formación no solo como artistas sino también como docentes y de esta manera ampliar sus campos de conocimiento, para que al llegar a su etapa práctica cuenten con herramientas en torno a todos los componentes y conceptos del teatro, para potenciar así sus puestas en escena y su trabajo dentro de las instituciones, generando de esta manera diferentes rutas de creación. Es por esto que desde el maquillaje se ha generado una nueva vía de construcción, en términos de creación, a las ya acostumbradas dentro de la licenciatura, las cuales se ponen en función de una indagación profunda los temas, guiando cada proceso en pro de mejorar sus creaciones y sus personajes.

**D:** Como ellos ya lo mencionan, el maquillaje escénico no es solo un decoro, se logró encontrar que al entender cuál es nuestro rostro podemos definir y construir una imagen propia al personaje desde el maquillaje, viendo este como una vía pedagógica para llegar al personaje y a entenderse a sí mismo. Otro de los hallazgos es que poder intervenir la morfología y reconocer que cada facción habla desde la morfopsicología, permite darle caracteres propios a los personajes, ayudando a determinar sus vestuarios y los elementos que acompañan a su personaje.

**W:** Dentro de este grupo algo muy claro, es que ellos estaban en la indagación de hablar del ser creado desde lo bueno y lo malo, generando en los espectadores imágenes potentes que le dieran a entender que cada ser humano se compone desde la bondad y la maldad, que al ser una balanza de la vida, si se deja inclinar solo hacia un lado, llevará al ser a perderse a sí mismo. Lo cual se convirtió en un hallazgo para los estudiantes ya que consolidaron sus ideas por medio del color, la luz y la imagen, en el caso de Pandora los colores predominantes se dan dentro de la gama fría y en tonalidades pasteles, de acuerdo con su idea de lo fantasioso y con respecto a Etereo su gama de color se inclina por los fríos y los cálidos detonando en sus maquillajes tonalidades más fuertes y sombrías.



**D:** Es por ello que desde el maquillaje se encontró un camino de indagación, juego y creación mediado por el color y la luz, permitiendo a los estudiantes relacionar cada elemento estético dentro de las obras, ayudándoles a definir desde la imagen física del rostro, sus colores y tonalidades, el uso del círculo cromático en consenso de la formación y escogencia de la paleta de colores correspondiente a cada obra y a cada personaje, dejando así mismo la idea de cómo se perciben los elementos de la puesta en escena con respecto a la psicología del color. Adicionalmente se halló junto con los estudiantes la relevancia que tiene el poner en relación las luces con el actor y los elementos de utilería.

**W:** Por último se puede denotar que al igual que Manuel otros estudiantes se apropiaron de los conceptos y técnicas de aplique para el uso del maquillaje como una herramienta para determinar sus personajes desde un lugar no tan convencional, dejando en los docentes en formación una forma de cómo expresar y hablar de los personajes sin necesidad de emitir palabras.

"La conclusión final es que sabemos muy poco y, sin embargo, es asombroso lo mucho que conocemos. Y más asombroso todavía que un conocimiento tan pequeño nos pueda dar tanto poder."

(Russell, s.f.)

**W:** El laboratorio de maquillaje, al igual que los laboratorios corporales y de voz, impulsa las creaciones y proporciona elementos para su uso continuo en otros procesos. Con el laboratorio de creación de maquillajes escénicos para la caracterización física de personajes, encontramos como hallazgos, para la investigación que dentro del campo artístico es necesario empezar a pensar cómo podemos contribuir a las puestas en escena desde los diferentes campos que existen y cómo desde allí transformamos una realidad que sigue existiendo dentro y fuera de la licenciatura como lo es el conocimiento en el área de la escenotécnica y en específico en el maquillaje escénico.

**Brocchi:** Encontramos que cuando tenemos los espacios y los materiales para poder realizar este tipo de laboratorios son aprovechables para los estudiantes y bien recibidos, gracias a los aportes que ellos mismo ya mencionaron. Por otro lado encontramos este punto como dificultad también, ya que para muchos espacios dentro de la academia este tema fue bien recibido, pero para otros no dado que no es un tema de interés y es completamente aceptable esto, ya que cada espacio de aprendizaje está en la búsqueda de respuestas distintas, mencionamos esto porque fue importante para nosotras encontrar un grupo que estuviera al igual que nosotras en la búsqueda de respuestas y aprendizajes en torno al maquillaje, grupo con el cual existió esa magia y complicidad creadora, ya que desde el primer momento y en conversación con el docente Carlos Sepúlveda se encontró afinidad en las necesidades de ambas partes, tanto de él con los deseos de llenar y ampliar los conocimientos para el proceso de montaje y por nuestra parte de poder implementar práctica y didácticamente desde un nuevo lugar de creación a partir del maquillaje, permitiendo llevar el espacio de forma armoniosa y con resultados favorables para ambas partes.

**D:** De igual manera se logra evidenciar, cómo el maquillaje escénico aporta a los docentes-artistas en formación de la Licenciatura en Artes Escénicas conceptos y técnicas para la creación de personajes desde su caracterización física, ya que proporciona herramientas a partir de entender el manejo del color, sus tonos, sus gamas, el uso de la luz en la puesta en escena y su relación con los objetos y el maquillaje puesto en escena desde las correctas aplicaciones y usos del mismo, para su utilización dentro y fuera del contexto académico, que pueden ser abordados para la práctica pedagógica, como para proyectos artísticos personales y profundizar en ello dependiendo la necesidad y el uso de este, entendiendo que el maquillaje no solo tiene una función estética, si no de profundidad en la forma en que llega a la escena y se moviliza con la estructura de la obra, así como con el cuerpo de quien indaga en el maquillaje para que traspase esta idea de lo estético a una creación interna del personaje que por medio de la indagación se va exteriorizando y logra esta caracterización física del personaje que está interpretando.

**W:** Es evidente que dentro del laboratorio con los estudiantes que cada vez que se iban acercando a esa imagen del personaje encontraban cosas internas, por ejemplo la relación entre las facciones y lo que dicen estas acerca de sí a otros, hablando desde el aspecto morfopsicológico, develando así características del carácter, la forma de ser, el temperamento y cómo estos hallazgos los llevaron a modificar incluso su corporalidad, de las cuales aún no eran conscientes de su personaje y poco a poco fueron construyendo esa relación para la transformación física desde el interior sin forzar el maquillaje a un lugar al que no pertenecía, sino que por el contrario encontraron esa balanza para poder avanzar en la construcción de su obra.

**D:** No solo encontramos en el maquillaje una manera de caracterizar personajes físicamente, sino que encontramos en este, una vía pedagógica para ampliar el conocimiento de la creación de personajes como una ruta para llegar al interior del personaje con ayuda de los referentes y deseos del intérprete, y que sean solo un cuerpo en la puesta en escena, sin que se pierda la esencia del actor que está allí en escena y que el espectador pueda ver personas reales. Con esto nosotras encontramos que cada vez que nos paramos frente al espejo dando la posibilidad de distanciarse de sí mismo para abrir paso a lo plasmado en el papel y llevándonos a buscar esta transformación por medio del maquillaje donde vemos cómo la corporalidad y voz del personaje empiezan a vislumbrarse para salir a escena, creando en el maquillaje un medio de encuentro íntimo entre el actor y el personaje.

**W:** Con relación a esto, logramos observar que dentro de la formación de los estudiantes de la Licenciatura en Artes Escénicas, para los procesos de montaje, el maquillaje permite que los estudiantes vayan encaminados hacia la verosimilitud a partir de todos los engranajes que componen el teatro, permitiendo que estos transformen su rostro a la imagen que desde el momento de la lectura de una obra se imaginaron y no se limiten en la creación de sus personajes y en general en la estructura de su creación del montaje, ya que dentro de la carrera hemos encontrado limitaciones en los montajes donde el resultado de estos pareciera no ser acompañado por recursos creativos que potencialicen sus ideas para llevarlas de manera correcta a la escena, puesto que cuando se realiza una obra con todos los componentes más allá del cuerpo, la voz y la actuación, da la oportunidad de pensar las puestas en escena desde distintos lugares que permiten la creación, como formadores, actores, directores y artistas, y así mismo permitiéndole al espectador personajes y situaciones más cercanas a su realidad, guiándose por la idea principal y el mensaje que quiere dejar la obra.



**D:** Por eso este proyecto contribuye en la formación de los futuros licenciados, desde el cual pueden obtener bases con relación a la tras escena en función de su que hacer como docentes y como artistas. Definiendo los conceptos que construyen la tras escena dentro del teatro, generando en el director y actor ideas claras de cada personaje, desde su accionar, su pensar y su forma de verse. Al igual que los conceptos de la tras escena, los conceptos del maquillaje en general ayuda a entender que el maquillaje escénico toma las técnicas establecidas desde los inicios del mismo, para potenciar y dar un mejor aspecto del rostro y en el teatro definir una imagen propia a cada personaje que se interpreta, ya no solo desde un lugar estético, sino que tiene un peso en cada personaje que contribuye a su interpretación y que habla del personaje en sí, de su vida y la trayectoria de este en un mundo, más no del actor que está interpretando.

**W:** Ya determinados los conceptos, se implementan cada una de las técnicas que lo componen y lo conforman como parte de un engranaje teatral, a través de un laboratorio de creación de maquillajes se da la posibilidad de crear, probar y equivocarse cuantas veces se deseen con el fin de encontrar esa imagen en los personajes que se va construyendo a tiempo con la línea dramática de la obra, profundizando en que cada decisión creativa en el maquillaje sea verosímil con lo que le contamos al espectador para poder llegar con productos terminados al finalizar la creación y así perfeccionar las técnicas con la práctica, potenciando los quehaceres del artista integral.

**D:** Por medio de esto logramos determinar que el maquillaje en sí solo como arte no es funcional, este debe ir acompañado por la palabra, la intención y el cuerpo del actor, y de igual manera no debería desligarse de la acción, pues, como se menciona en repetidas ocasiones, todo lo puesto en escena habla y es importante antes de salir a escena que el actor tenga la capacidad de mirarse al espejo y ver como va apareciendo el personaje y desapareciendo el yo propio.

**Brocchi:** El maquillaje escénico dentro del contexto artístico colombiano, se encuentra alejado con relación a los avances en otros países debido a que el maquillaje dentro del teatro se ha visto como solo la manera de no ver rostros brillantes, de que la base y los polvos son el maquillaje adecuado para todas las obras, quedando en un mero requerimiento estético, sin visión ni proyección.





**W:** Al igual, tener muy poco conocimiento en este tema no brinda la oportunidad de que realmente exista un estudio a profundidad para el teatro como área específica de las artes. Como hallazgo y a lo largo de la investigación, nos dimos cuenta de que con relación a este tema dentro de la formación en universidades y academias de artes escénicas, son muy pocas las que dentro del pênsum ofrecen materias de producción escénica o escenotécnica, pero ninguna materia contiene el tema del maquillaje escénico a profundidad. Esto se puede deber a limitaciones que se tienen dentro de las universidades y academias donde al no tener los recursos suficientes para este estudio se quedan cortos en el aprendizaje que le ofrecen al estudiante para una verdadera profesionalización y así mismo hacen creer al docente que no puede adentrarse a este ámbito, quitándole importancia a aspectos generales de la tras-escena que podrían generar en el estudiante conocimientos, y por ende se le está negando al estudiante un saber que puede construir su disciplina en el arte.

**D:** En conclusión este proyecto e investigación, deja dentro de la licenciatura aportes que se pueden usar en futuros montajes e impartirlo en los distintos espacios de creación, dando herramientas no solo del maquillaje sino un esbozo de la utilización y apropiación del color y la luz, de su implementación dentro de la puesta en escena y con relación a la escenotécnica, de igual manera es importante mencionar que al ser un tema nuevo y poco indagado dentro de la licenciatura, el maquillaje escénico como tema de investigación se convirtió en algún punto del proceso en una dificultad, debido a que no es un tema de interés en todos los artistas y docentes, pero que a partir de este material permite como se menciona anteriormente, encontrar un nuevo lugar de creación y nuevas didácticas en la vía pedagógica para la formación de las nuevas generaciones.

Para recopilar toda la información se encontraron dos caminos, el primero este libro de artista que nos muestra pinceladas de los conceptos de la tras-escena en un juego con el lector, dónde están nuestras voces como artistas y como docentes para guiar al lector por una de las tantas formas de crear un personaje, el cual está escrito de la manera en que dimos a conocer los conceptos en el laboratorio y el documental que cuenta el recorrido del maquillaje desde entender que es, los conceptos para la elaboración y la creación de personajes, ya sea propia o colectiva.

## REFERENTES BIBLIOGRÁFICOS

Alarcón, H. (2010) Manual de Escenotecnia.

<https://www.mincultura.gov.co/SiteAssets/Artes/MANUAL%20DE%20ESCENOTECNIA.pdf>

Armesto, J. C. & Tinari, G. (2007). La cara oculta del rostro humano. En lo que revelan nuestros rasgos faciales Análisis Transaccional y Fisiognomía. <https://www.academia.edu/15615733/morfopsicologia>

Brecht, E. B. (1972). Escritos sobre teatro.

[https://ia801202.us.archive.org/32/items/performanceyactivismo/Brecht\\_Escritos%20sobre%20teatro.pdf](https://ia801202.us.archive.org/32/items/performanceyactivismo/Brecht_Escritos%20sobre%20teatro.pdf)

Cobos, M. (2020). Maquillaje. España: ARÁN.

<https://ediciones.grupoaran.com/upload/books/muestras/libros/LIBTPBPEO4.pdf>

Díaz, I. (s. f.) Re: El Teatro. El arte de la imitación. Técnicas de teatro.

<https://ggcordoval5.wordpress.com/tecnicas-de-maquillaje/>

El color. (2009). TEMA 9: EL COLOR.

[https://www.juntadeandalucia.es/averroes/centros-tic/11000289/helvia/aula/archivos/repositorio//0/92/teoria\\_1.ESO\\_-\\_9\\_COLOR.pdf](https://www.juntadeandalucia.es/averroes/centros-tic/11000289/helvia/aula/archivos/repositorio//0/92/teoria_1.ESO_-_9_COLOR.pdf)

Freire, P. (2004). Pedagogía de la autonomía.

<https://redclade.org/wp-content/uploads/Pedagog%C3%ADa-de-la-Autonom%C3%ADa.pdf>

Grotowski, J. (1970). Hacia un teatro pobre.

[https://monoskop.org/images/5/5f/Grotowski\\_Jerzy\\_Hacia\\_un\\_teatro\\_pobre\\_1992.pdf](https://monoskop.org/images/5/5f/Grotowski_Jerzy_Hacia_un_teatro_pobre_1992.pdf)

Lecoq, J. (2003). El cuerpo poético. Una pedagogía de la creación teatral.

<https://dokumentips/documents/jacques-lecoq-el-cuerpo-poetico-bw-lpdf.html?page=3>



- León, D. (2018). Morfopsicología Aplicada. La psicología a través del rostro.  
[https://www.institutodemorfopsicologia.com/morfotmpl.uplds/2018/04/DOSSIER\\_CURSO\\_EXPERTO\\_MORFO\\_octubre\\_2018\\_PRESENCIAL.pdf](https://www.institutodemorfopsicologia.com/morfotmpl.uplds/2018/04/DOSSIER_CURSO_EXPERTO_MORFO_octubre_2018_PRESENCIAL.pdf)
- Librandi, N. B. (2017). CUERPO - TERRITORIO. ESTÉTICA DEL APARECER. Metal  
[http://sedici.unlp.edu.ar/bitstream/handle/10915/63640/Documento\\_completo.pdf-PDFA.pdf?sequence=1&isAllowed=y](http://sedici.unlp.edu.ar/bitstream/handle/10915/63640/Documento_completo.pdf-PDFA.pdf?sequence=1&isAllowed=y)
- Meyerhold, V. (1992) E. Meyerhold: Textos Teóricos. Edición y publicación de la Asociación de Directores de Escena de España, Madrid  
[http://sedici.unlp.edu.ar/bitstream/handle/10915/63640/Documento\\_completo.pdf-PDFA.pdf?sequence=1&isAllowed=y](http://sedici.unlp.edu.ar/bitstream/handle/10915/63640/Documento_completo.pdf-PDFA.pdf?sequence=1&isAllowed=y)
- Nonsoque, J. (2022). LA ILUMINACIÓN ESCÉNICA COMO CONSTRUCCIÓN DE CONOCIMIENTO.  
<https://jhononsoque2587.wixsite.com/misitio>
- Oida, Y. (2005). El actor invisible [https://www.academia.edu/34938396/Oida\\_Yoshi\\_ELActor\\_Invisible](https://www.academia.edu/34938396/Oida_Yoshi_ELActor_Invisible)
- Pavis, P. (1998). DICCIONARIO PARA TEATRO  
<https://marisabelcontreras.files.wordpress.com/2015/03/diccionario-del-teatro.pdf>
- Parramón, J. M. (1992). TEORÍA Y PRÁCTICA DEL COLOR. España: Parramón.  
<https://gabrielagarbo.files.wordpress.com/2010/01/jose-parramon-teoria-y-practica-del-color2.pdf>
- Pinto, C. (1986) Rolando: La Investigación Participativa en la Educación entre Adultos.
- Rivera, O. (2007). EL VESTUARIO TEATRAL EN EL TEATRO NOVOHISPANO DEL SIGLO XVI  
[https://cvc.cervantes.es/literatura/aih/pdf/15/aih\\_15\\_2\\_041.pdf](https://cvc.cervantes.es/literatura/aih/pdf/15/aih_15_2_041.pdf)
- Rospigliossi, R. & Perez, M. DISEÑO TEATRAL PARA GRUPOS ARTÍSTICOS VOCACIONALES Y SEMIPROFESIONALES. ILUMINACIÓN Y ESCENOGRAFÍA. Tesis de Diseñador Teatral. Universidad de Chile.  
[https://repositorio.uchile.cl/bitstream/handle/2250/101436/ar-perez\\_m.pdf?sequence=1&isAllowed=y](https://repositorio.uchile.cl/bitstream/handle/2250/101436/ar-perez_m.pdf?sequence=1&isAllowed=y)
- Rovira, M. (2013). ¿Mood qué? |Mood board|. FOROALFA. <https://foroalfa.org/articulos/pdf/mood-que-mood-board.pdf>



Sánchez, F. (1998). Teoría del personaje narrativo (Aplicación al amor en los tiempos del cólera)  
<https://revistas.ucmes/index.php/DIDA/article/viewFile/DIDA9898110079A/19784>

Sánchez, M. (2016). Maquillaje social. (6.ª ed) España: ELEARNING.  
[https://www.editorialelearning.com/catalogo/media/iverve/uploadpdf/1547576455.MF0065\\_2\\_demo.pdf](https://www.editorialelearning.com/catalogo/media/iverve/uploadpdf/1547576455.MF0065_2_demo.pdf)

Sierra, M. (2009). Maquillaje. Estética personal decorativa. España: Paraninfo.  
<http://librodigital.sangregorio.edu.ec/librosusgp/06211.pdf>

Stanislavsky, C. (1936). Preparación del Actor.  
<https://escueladeruso.com/wp-content/uploads/2015/09/Stanislavski-Konstantin-Preparacion-Del-Actor.pdf>

Van Gogh, V. (1889). La noche estrellada [Pintura]. El Museo de Arte Moderno, Nueva York, NY, Estados Unidos.

Van Gogh, V. (1888). Café nocturno [Pintura]. Galería de Arte de la Universidad Yale Estados Unidos.





## DANIELA HERRERA VELASQUEZ

Nacida en Colombia en la ciudad de Bogotá DC, el 24 de Noviembre del 2000, hija de Claret Arquímedes Herrera Parrado y Elsa Mylena Velasquez Ramos. Graduada del colegio IED Manuel Cepeda Vargas en el año 2017 y estudiante en formación de la Licenciatura en Artes Escénicas de la Universidad Pedagógica Nacional, de décimo semestre. Participó en adaptaciones teatrales como las Brujas de Salem de Arthur Miller, Hamlet machine de Heiner Müller y Dónde se descomponen las colas de los burros. Apoyo el equipo de arte de las obras Zorro el diseñador segunda edición y Amor en el campo de batalla del Teatro Bernardo Romero, desde el área de maquillaje. Creadora en conjunto de este libro A través del espejo, como parte importante de su formación y donde busca iniciar su camino como docente, artista e investigadora de las artes escénicas.



## WENDY GISSELL GARCIA BECERRA

Nacida en Colombia en la ciudad de Bogotá DC, el 27 de Julio de 1996, hija de Faustino Garcia y Darly Johanna Becerra Niño. Graduada del colegio San Bonifacio en el año 2013 y estudiante en formación de la Licenciatura en Artes Escénicas de la Universidad Pedagógica Nacional, de décimo semestre. Participó en adaptaciones teatrales como las Brujas de Salem de Arthur Miller y Dónde se descomponen las colas de los burros. Actriz de obras teatrales en formato eclesialístico, desde el grupo teatral Teatroma de la Iglesia Manantial, en obras infantiles como La creación, Zorro el diseñador (primera edición), Joel el niño de Galilea y Nahuel el libro de la selva, en obras musicales como Martín Lutero y Los moravos. Apoyo el manejo de luces y música en la obra Zorro el diseñador (segunda edición) en el teatro Hilos mágico y Bernardo Romero. Creadora en conjunto de este libro A través del espejo, como parte importante de su formación y donde busca iniciar su camino como docente, artista e investigadora de las artes escénicas.

# "A TRAVÉS DEL ESPEJO"

*El maquillaje escénico para la  
caracterización física de  
personajes*

**QR DOCUMENTAL**

